



# Protector Suite 2009



Die folgenden Informationen werden im Vertrauen auf ihre Genauigkeit und Zuverlässigkeit veröffentlicht. Dennoch übernimmt Upek, Inc. keine Verantwortung für die Folgen der Verwendung dieser Informationen noch für sich aus deren Verwendung ergebende Folgen hinsichtlich der Verletzung von Patenten oder anderer Rechte Dritter. Eine Lizenz wird weder durch Implikation noch auf andere Weise unter jedweden Patenten oder Patentrechten von Upek, Inc. gewährt. Die in dieser Veröffentlichung erwähnten Spezifikationen können jederzeit und ohne vorherige Mitteilung geändert werden. Mit dieser Veröffentlichung verlieren alle vorherigen Informationen ihre Gültigkeit. Die Nutzung der Produkte von Upek, Inc. als wichtige Komponenten in Lebenserhaltungsgeräten oder -systemen ist nicht gestattet, sofern keine ausdrückliche schriftliche Genehmigung von Upek, Inc. dafür vorliegt.

Das Upek-Logo ist eine eingetragene Marke von Upek, Inc. TouchChip, TouchStrip, PerfectPrint, PerfectMatch, PerfectTrust, Protector Suite, Protector Suite QL und Protector Suite 2009 sind Marken bzw. eingetragene Marken von Upek, Inc. Alle anderen in dieser Veröffentlichung beschriebenen Produkte sind Marken ihrer jeweiligen Eigentümer und als solche zu behandeln.



# Inhaltsverzeichnis

|         |  |    |
|---------|--|----|
| 1       | Installation .....                                   | 1  |
| 1.1     | Installieren von Protector Suite 2009 .....          | 1  |
| 1.2     | Deinstallation von Protector Suite 2009 .....        | 1  |
| 2       | Einführung .....                                     | 3  |
| 2.1     | Registrierung von Fingerabdrücken .....              | 3  |
| 3       | Identität .....                                      | 5  |
| 3.1     | Fingerabdrücke verwalten .....                       | 5  |
| 3.1.1   | Registrierung von Fingerabdrücken .....              | 5  |
| 3.1.2   | Fingerabdrücke hinzufügen oder löschen .....         | 7  |
| 3.2     | Status .....   | 9  |
| 3.3     | Mehrere Faktoren .....                               | 10 |
| 3.4     | Kontovorgänge .....                                  | 11 |
| 3.4.1   | Exportieren .....                                    | 12 |
| 3.4.2   | Importieren .....                                    | 12 |
| 3.4.3   | Löschen .....  | 13 |
| 3.4.4   | Sicherungskennwort .....                             | 13 |
| 3.4.5   | Windows-Kennwort anzeigen .....                      | 15 |
| 4       | Anwendungen .....                                    | 16 |
| 4.1     | Anwendungsstartprogramm .....                        | 17 |
| 4.1.1   | Verbinden von Fingerabdrücken mit Anwendungen .....  | 17 |
| 4.1.2   | Verbundene Anwendungen verwalten .....               | 18 |
| 4.2     | Kennwortbank .....                                   | 19 |
| 4.2.1   | Registrieren von Webseiten und Dialogfeldern .....   | 20 |
| 4.2.1.1 | Registrierungsassistent .....                        | 21 |
| 4.2.2   | Wiederholen von Registrierungen .....                | 23 |
| 4.2.3   | Registrierungen verwalten .....                      | 23 |
| 4.2.4   | Einstellungen .....                                  | 25 |
| 4.3     | Generator für starke Kennwörter .....                | 26 |
| 4.3.1   | Generator .....                                      | 26 |
| 4.3.2   | Generierte Kennwörter .....                          | 28 |
| 4.4     | Verschlüsselte Archive .....                         | 29 |
| 4.4.1   | File Safe .....                                      | 29 |
| 4.4.1.1 | Erstellen von File Safe .....                        | 29 |
| 4.4.1.2 | Verwalten von File Safe .....                        | 31 |
| 4.4.1.3 | File Safe sperren/freigeben .....                    | 33 |
| 4.4.1.4 | Dateien aus einem File Safe entschlüsseln .....      | 33 |
| 4.4.2   | Personal Safe .....                                  | 34 |
| 4.5     | E-Wallet .....                                       | 35 |
| 4.5.1   | Erstellen von E-Wallet-Datensätzen .....             | 36 |
| 4.5.2   | Verwalten von E-Wallet-Datensätzen .....             | 37 |
| 4.5.3   | Ausfüllen von Formularen mithilfe von E-Wallet ..... | 38 |
| 4.6     | Biomenü .....  | 39 |
| 5       | Einstellungen .....                                  | 41 |
| 5.1     | Windows-Anmeldung .....                              | 41 |
| 5.1.1   | Sicherheit bei Inbetriebnahme .....                  | 43 |
| 5.2     | Storage Inspector .....                              | 43 |
| 5.3     | Designauswahl .....                                  | 44 |
| 5.4     | Ton .....  | 44 |
| 5.5     | Bildlauf .....                                       | 45 |
| 5.6     | Aktualisierung .....                                 | 46 |
| 5.7     | Erweiterte Einstellungen .....                       | 46 |

|  |    |
|--|----|
| 5.7.1 Richtlinien .....                              | 47 |
| 5.7.2 Biometrische Einstellungen .....               | 48 |
| 5.7.3 Sensorkalibrierung (optional) .....            | 48 |
| 5.7.4 Trusted Platform Module (TPM) (Optional) ..... | 48 |
| 6 Weitere Tools .....                                | 50 |
| 6.1 Lernprogramm für Fingerabdrücke .....            | 50 |
| 6.2 Taskleistensymbol .....                          | 51 |
| 6.3 Verwendung der Hilfe .....                       | 51 |
| 6.4 Einführung Bildschirm .....                      | 52 |
| 6.5 Fingerabdrucksensor – Informationsfenster .....  | 52 |
| 6.6 Verwalten anderer Benutzer .....                 | 53 |



# Kapitel 1. Installation

## 1.1. Installieren von Protector Suite 2009

Protector Suite 2009 kann auf jedem Computer mit Windows XP oder Windows Vista und Microsoft .NET 3.0 und höher installiert werden. Für das Installieren oder Deinstallieren von Protector Suite 2009 sind Administratorrechte erforderlich. Wenn Protector Suite 2009 bereits auf Ihrem Computer vorinstalliert ist, können Sie dieses Kapitel überspringen.

### So installieren Sie Protector Suite 2009:

1. Wenn das Protector Suite 2009-Fenster zum automatischen Ausführen angezeigt wird, klicken Sie auf **Softwareinstallation**. Wird dieses Fenster nicht angezeigt, führen Sie **Setup32.exe** oder **Setup64.msi** manuell im Installationsordner aus.
2. Klicken Sie zum Fortfahren auf **Weiter**.
3. Bestätigen Sie oder klicken Sie auf die Schaltfläche **Durchsuchen**, um einen anderen Installationsordner auszuwählen.
4. Das Dialogfeld **System zum Installieren der Anwendung bereit** wird angezeigt. Klicken Sie auf **Weiter**, um die Installation zu beginnen. Während der Installation von Windows Vista werden Sie möglicherweise aufgefordert zu bestätigen, dass die Installation fortgesetzt werden soll.
5. Wenn die Installation beendet ist, klicken Sie auf die Schaltfläche **Fertig stellen**.
6. Klicken Sie auf **Ja**, um Ihren Computer neu zu starten, wenn Sie dazu aufgefordert werden. Sie müssen Ihren Computer neu starten, bevor Sie Protector Suite 2009 verwenden können.

Die Installation ist nun abgeschlossen. Nach dem Neustart Ihres Computers wird die Anmeldung per Fingerabdruck bei Windows aktiviert. Sie müssen Ihre Finger registrieren, damit Sie mit der Verwendung der Software beginnen können. Siehe Registrierung von Fingerabdrücken.



### Anmerkung

Während der Installation werden alle erforderlichen Gerätetreiber installiert. Wenn Sie einen externen Fingerabdrucksensor verwenden möchten, empfehlen wir, dass Sie das Fingerabdruckgerät nach Abschluss des Installationsvorgangs anschließen und den Computer neu starten.

## 1.2. Deinstallation von Protector Suite 2009

### So deinstallieren Sie Protector Suite 2009:

1. Klicken Sie auf **Start > Systemsteuerung**.
2. Doppelklicken Sie auf das Symbol **Software entfernen/hinzufügen** (**Programs and Features** in Windows Vista).
3. Wählen Sie Protector Suite 2009 aus und klicken Sie auf die Schaltfläche **Ändern**.
4. Klicken Sie auf die Schaltfläche **Entfernen**.
5. Sie werden gefragt, wie mit den auf dem Computer gespeicherten Protector Suite 2009-Daten verfahren werden soll. Es bestehen zwei Möglichkeiten:

- **Belassen Protector Suite 2009 der Daten auf dem Computer zum späteren Gebrauch.**

Wenn Sie Protector Suite 2009 später erneut installieren, können Sie sich hiermit weiterhin mit den registrierten Fingerabdrücken bei Ihrem Computer anmelden und auf die Daten der Fingerabdruckanwendungen zugreifen.

- **Entfernen aller Protector Suite 2009 Daten vom Computer.**

Hiermit werden die registrierten Fingerabdrücke und alle Daten in den Fingerabdruckanwendungen dauerhaft gelöscht.

6. Klicken Sie zum Fortfahren auf **Weiter**.
7. Das Dialogfenster zur Deinstallation wird angezeigt; klicken Sie auf **Weiter**, um zu bestätigen, dass Sie mit der Deinstallation fortfahren möchten. Klicken Sie auf **Abbrechen**, um die Deinstallation abubrechen.
8. Wenn die Deinstallation abgeschlossen ist, klicken Sie auf **Fertig stellen**.
9. Klicken Sie auf **Ja**, um Ihren Computer neu zu starten.



# Kapitel 2. Einführung

Protector Suite 2009 ist eine biometrische Software, die Ihre Daten durch die Verwendung einer Fingerabdrucküberprüfung schützt. Um die Sicherheit weiter zu erhöhen, kann die Fingerabdrucküberprüfung mit weiteren Methoden zur Benutzerauthentifizierung kombiniert werden (z. B. eine Smartcard, PIN, TPM, Sensorhardwareverschlüsselung oder Ihr Windows-Kennwort). Die Fingerabdruck-Überprüfung wird durchgeführt, indem der Finger über einen Fingerabdrucksensor geführt wird.

Nach der Installation der Software und dem Neustart Ihres Computers müssen Sie Ihre Fingerabdrücke registrieren, um eine Verknüpfung zwischen Ihrem Benutzernamen, Ihrem Kennwort und Ihren Fingerabdrücken mit automatisch generierten Sicherheitsschlüsseln zu erstellen. Alle Daten werden im User Passport gespeichert.

Dieses Verfahren wird als "Fingerabdruckregistrierung" bezeichnet. Informationen dazu, wie Sie Ihren Fingerabdruck registrieren, finden Sie unter Registrierung von Fingerabdrücken.

## **Nach der Registrierung können Sie Ihre Fingerabdrücke folgendermaßen einsetzen:**

- anstelle Ihres Windows-Anmeldekennworts (siehe Windows-Anmeldung)
- zum Schutz des Computers beim Start (siehe Sicherheit bei Inbetriebnahme )
- zum Laden häufig verwendeter Anwendungen mithilfe des Fingerabdrucksensors (siehe Anwendungsstartprogramm)
- anstelle der Kennwörter, die Sie bisher für bestimmte Websites oder Anwendungen verwendet haben (siehe Kennwortbank)
- zum Erstellen starker, komplexer Kennwörter (siehe Generator für starke Kennwörter)
- zum Verschlüsseln von Dateien und Ordnern (siehe Verschlüsselte Archive)
- zum Schützen Ihrer persönlichen Informationen, wie Kreditkartendaten, Kontonummern usw., (siehe E-Wallet)
- für den schnellen Zugriff auf die Funktionen von Protector Suite 2009 über ein Popup-Menü (siehe Biomenü)

## **2.1. Registrierung von Fingerabdrücken**

Jede Benutzeridentität in Protector Suite 2009 wird durch ein Benutzerkonto, einen so genannten Passport, dargestellt, der biometrische Daten des Fingerabdrucks für die Überprüfung der Identität des Benutzers enthält. Bevor Sie die Software zum ersten Mal verwenden können, müssen Sie Fingerabdrücke für Ihren Passport erstellen. Dieses Verfahren wird als "Fingerabdruckregistrierung" bezeichnet.

## **So erstellen Sie einen neuen Benutzer-Passport (Registrierung von Fingerabdrücken):**

1. Gehen Sie zur Seite
  - **Start > Programme > Protector Suite > Control Center**
  - oder klicken Sie mit der rechten Maustaste auf das Symbol in der Taskleiste und wählen Sie **Control Center starten...** aus

- oder scannen Sie Ihren Finger und klicken Sie auf den Link **Finger jetzt registrieren** im Einführung Bildschirm.
2. Authentifizieren (wenn Sie über ein Windows-Kennwort verfügen, wird dieses abgefragt). Ausführlichere Anweisungen hierzu finden Sie unter Registrierung von Fingerabdrücken.



### **Tipp**

Falls Sie Probleme beim Scannen Ihrer Fingerabdrücke haben, lesen Sie Lernprogramm für Fingerabdrücke.

# Kapitel 3. Identität

Im Abschnitt "Identität" können Sie mit Ihrem Benutzerkonto arbeiten. Sie können Ihre Fingerabdruckvorlagen registrieren und löschen sowie Ihr gesamtes Benutzerkonto importieren, exportieren oder löschen. Ihre Sicherungskennwort können Sie hier ebenfalls festlegen.

Bevor Sie mit Protector Suite 2009 arbeiten können, müssen Sie Ihre Finger registrieren, d. h. Ihre Fingerabdruckvorlagen erstellen. Informationen zu den ersten Schritten finden Sie unter Registrierung von Fingerabdrücken .

## 3.1. Fingerabdrücke verwalten

Bevor Sie mit Protector Suite 2009 arbeiten können, müssen Sie Ihre Finger registrieren. Im Verlauf der Registrierung per Fingerabdruck wird eine Übereinstimmung zwischen Ihrem Benutzernamen und Kennwort einerseits und Ihren Fingerabdrücken andererseits hergestellt (in Form von Computerdaten, die das Nachstellen des ursprünglichen Bildes unmöglich machen). Gleichzeitig werden automatisch Sicherheitsschlüssel generiert. Alle Daten werden in Ihrem Fingerabdruck-Passport gespeichert.

Wenn Sie zusätzliche Sicherheit wünschen, können Sie die Fingerabdruck-Authentifizierung mit einer Smartcard- und einer PIN-Authentifizierung oder in Kombination mit Ihrem Windows-Kennwort verwenden. Sie können eine Methode für die Authentifizierung auswählen (z. B. Fingerabdruck und Smartcard usw.). Lesen Sie dazu die Seite Mehrere Faktoren . Weitere Informationen finden Sie unter Mehrere Faktoren .

### 3.1.1. Registrierung von Fingerabdrücken

**So erstellen Sie einen neuen Benutzer-Passport (Registrierung von Fingerabdrücken):**

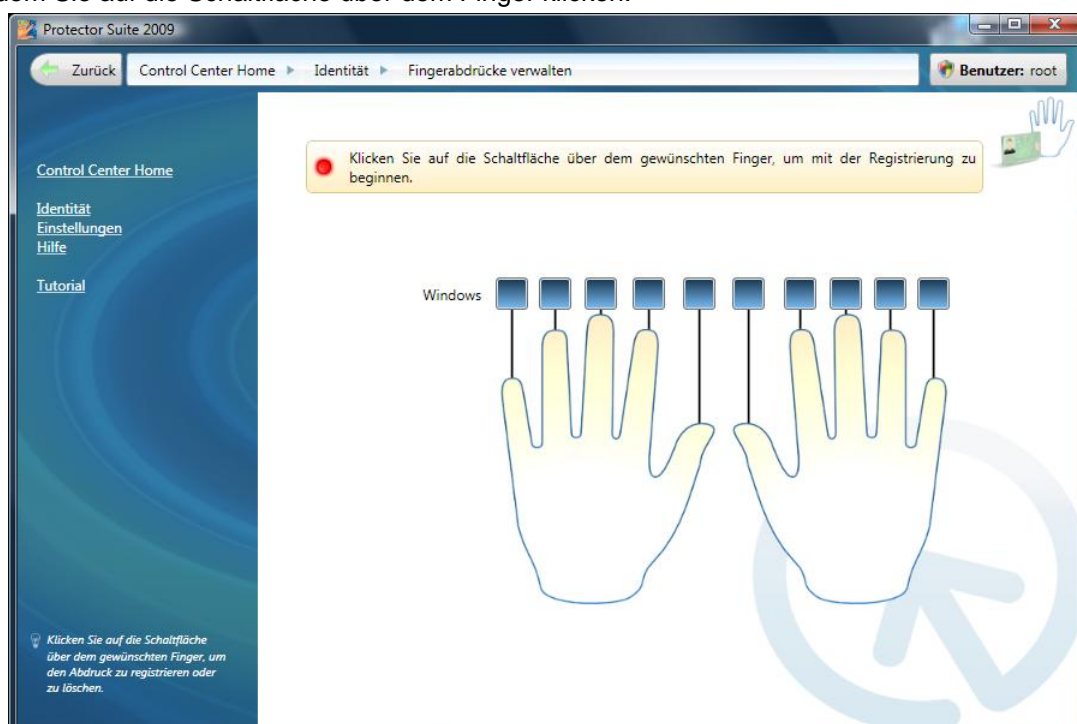
1. Wenn Sie einen externen Fingerabdrucksensor verwenden möchten, schließen Sie das Gerät jetzt an. Alle erforderlichen Treiber werden mit Protector Suite 2009 installiert. In der rechten unteren Bildschirmcke erscheint eine Meldung mit der Information, dass der Sensor angeschlossen und betriebsbereit ist.
2. Um die Registrierung zu starten, gehen Sie zu
  - **Start > Programme > Protector Suite > Control Center**
  - oder klicken Sie mit der rechten Maustaste auf das Symbol in der Taskleiste und wählen Sie **Control Center starten...** aus
  - oder scannen Sie Ihren Finger und klicken Sie auf den Link **Finger jetzt registrieren** im Einführung Bildschirm.
3. Der Lizenzvertrag wird angezeigt. Lesen Sie den Lizenzvertrag sorgfältig durch. Um dieses Produkt nutzen zu können, müssen Sie dem Lizenzvertrag zustimmen. Klicken Sie auf **Annehmen**, um fortzufahren oder, wenn Sie dem Lizenzvertrag nicht zustimmen, auf **Nicht annehmen**, um die Anwendung zu schließen.
4. Wenn Ihr Gerät die Registrierung im Gerätespeicher unterstützt, können Sie aussuchen, ob die Authentifizierungsdaten im Gerätespeicher oder auf Ihrer Festplatte gespeichert werden sollen. **Wählen Sie einen Registrierungstyp aus:**

- **Registrierung auf dem biometrischen Gerät.** Wenn Sie sich für die Registrierung im Gerätespeicher entscheiden, kann auf Ihre Daten nur mit dem entsprechenden Fingerabdruck-Erkennungsgerät zugegriffen werden. Authentifizierungsinformationen sind dann durch einen Schlüssel zur Softwareverschlüsselung geschützt, der von Ihrer Fingerabdruckssoftware zusammen mit dem Hardware-Verschlüsselungsschlüssel generiert wird, der wiederum direkt vom Gerät abgerufen wird. Aufgrund der beschränkten Speicherkapazität des Gerätespeichers besteht die einzige Einschränkung in der Anzahl der Fingerabdrücke, die Sie registrieren können.
- **Registrierung auf der Festplatte.** Wenn Sie eine größere Anzahl von Fingerabdrücken für mehrere Benutzer registrieren möchten, muss die Registrierung auf der Festplatte erfolgen. Wenn Sie die Registrierung auf der Festplatte wählen, werden die Daten mithilfe eines Softwarechlüssels verschlüsselt. Die biometrische Authentifizierung kann mithilfe des Fingerabdruck-Erkennungsgeräts erfolgen.

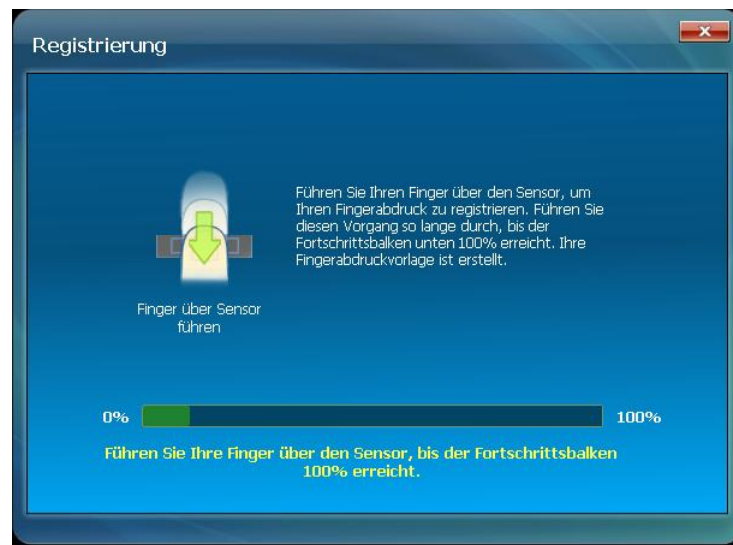
### ⚠ Wichtig

Bestimmte Registrierungstypen lassen sich später nicht mehr ändern. Sie können ihn nur noch ändern, indem Sie ihn deinstallieren Protector Suite 2009 und erneut installieren.

5. Klicken Sie zum Fortfahren auf **Anwenden**.
6. Geben Sie Ihr Windows-Kennwort ein und klicken Sie auf **Senden**.
7. Ein Dialogfeld mit zwei Händen wird angezeigt. Wählen Sie einen Finger für die Registrierung aus, indem Sie auf die Schaltfläche über dem Finger klicken.



8. Führen Sie den betreffenden Finger über den Fingerabdrucksensor. Die erfassten Fingerabdrücke müssen eine hohe Qualität aufweisen. Diese Proben werden zu einem einzelnen Fingerprint Passport kombiniert. Es wird eine Warnung angezeigt, wenn die erstellten Proben nicht übereinstimmen und Sie den Vorgang wiederholen müssen.



### Tipp

Falls Sie beim Scannen Ihrer Fingerabdrücke Probleme haben, lesen Sie Lernprogramm für Fingerabdrücke.

9. (Optional – nur zutreffend, wenn von Ihrem Computer unterstützt) Nachdem ein Finger registriert wurde, wird Sicherheit bei Inbetriebnahme über jedem Finger eine Schaltfläche angezeigt. Der entsprechende Finger wird beim Systemstart anstelle des Einschaltkennworts bzw. Kennworts für die Festplatte verwendet.
10. Wählen Sie einen anderen Finger für die Registrierung aus. Es wird dringend empfohlen, dass Sie für den Fall einer Verletzung mehr als einen Finger registrieren.
11. Klicken Sie auf **Speichern und fortsetzen**, um die Erstellung der Fingerabdruckvorlagen abzuschließen.
12. Es wird eine Status Seite angezeigt, die einen Überblick über den aktuellen Status der Fingerabdruck-Software bietet. Es wird dringend empfohlen, ein Sicherungskennwortfestzulegen. Das Kennwort dient in der gesamten Fingerabdruck-Software als Sicherung für die Fingerabdruck-Authentifizierung im Falle einer Verletzung oder eines Problems mit dem biometrischen Gerät.



### Anmerkung

Jeder Windows-Benutzer kann jeweils nur über einen Passport verfügen. Wählen Sie zum Erstellen eines Benutzerkontos **Start > Systemsteuerung** und klicken Sie auf **Benutzerkonten**. Folgen Sie den Anweisungen auf dem Bildschirm.

#### 3.1.2. Fingerabdrücke hinzufügen oder löschen

Sie können Ihrem Benutzerkonto zu einem späteren Zeitpunkt weitere Finger hinzufügen. Es wird dringend empfohlen, mehrere Finger zu registrieren, falls ein Finger verletzt wird. Sie können einzelne Finger oder auch das gesamte Konto einschließlich all Ihrer Anwendungsdaten löschen.

#### Fingerabdrücke eines vorhandenen Benutzers hinzufügen oder löschen (Fingerabdrücke verwalten):

1. Gehen Sie zur Seite

- **Start > Programme > Protector Suite > Control Center .**
  - oder klicken Sie mit der rechten Maustaste auf das Symbol in der Taskleiste und wählen Sie **Control Center starten...** aus
  - oder scannen Sie einen Finger zur Anzeige von Biomenü und wählen Sie **Control Center...** aus (überspringen Sie den nächsten Schritt).
2. Authentifizieren Sie sich (scannen Sie Ihren Finger oder geben Sie Ihr Windows-Kennwort ein) und klicken Sie auf **Senden**.
  3. Gehen Sie zu **Identität > Fingerabdrücke verwalten**.
  4. Ein Dialogfeld mit zwei Händen wird angezeigt.
  5. **So registrieren Sie einen neuen Fingerabdruck:**
    - Wählen Sie einen Finger für die Registrierung aus, indem Sie auf die Schaltfläche über dem Finger klicken.
    - Scannen Sie den ausgewählten Finger, bis eine Vorlage erstellt wurde. Die erfassten Fingerabdrücke müssen eine hohe Qualität aufweisen.
- So löschen Sie einen Fingerabdruck:**
- Wählen Sie einen Finger zum Löschen aus, indem Sie auf die Schaltfläche über dem Finger klicken.
  - Klicken Sie auf **Ja**.
6. Klicken Sie auf **Speichern und fortsetzen**, um den Vorgang abzuschließen.

### **So löschen Sie ein bestehendes Benutzerkonto (alle Daten eines Benutzers):**



#### **Wichtig**

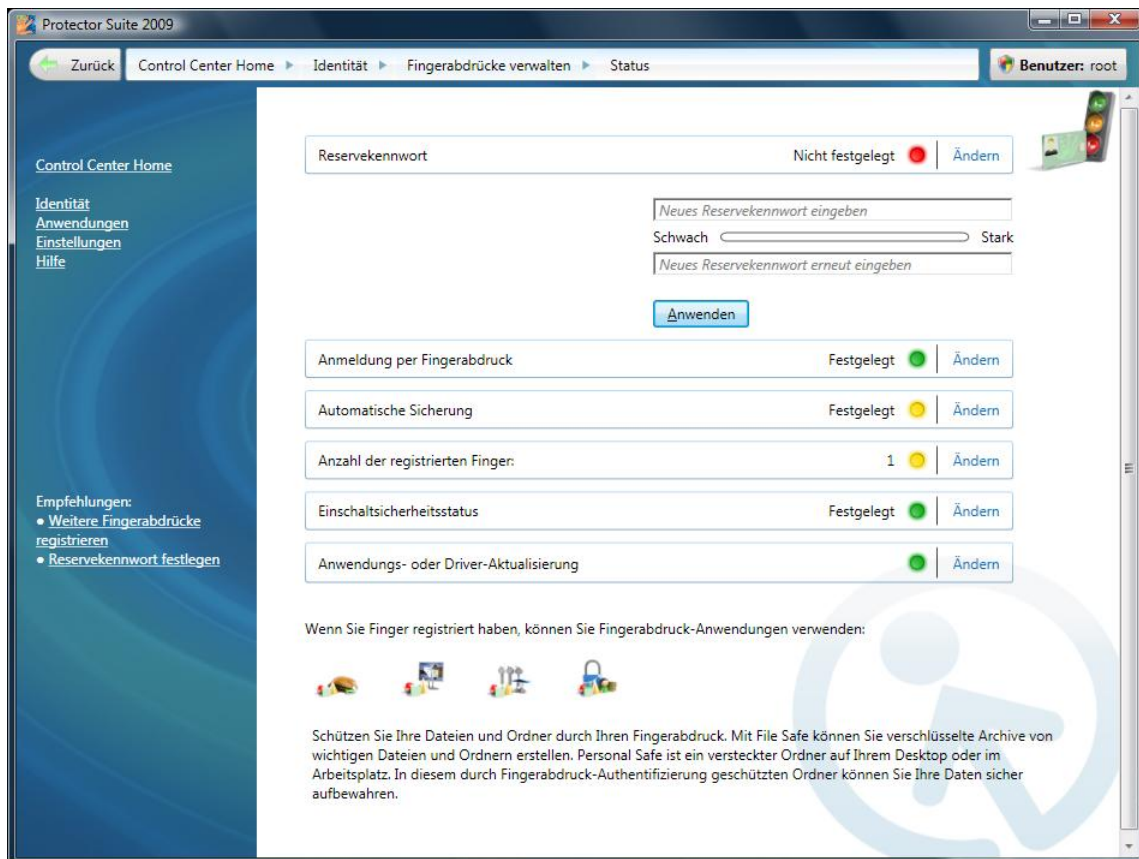
Hiermit wird das gesamte Benutzerkonto einschließlich aller Daten, nicht nur die Fingerabdrücke, gelöscht.

1. Gehen Sie zur Seite
  - **Start > Programme > Protector Suite > Control Center .**
  - oder klicken Sie mit der rechten Maustaste auf das Symbol in der Taskleiste und wählen Sie **Control Center starten...** aus
  - oder scannen Sie einen Finger zur Anzeige von Biomenü und wählen Sie **Control Center...** aus (überspringen Sie den nächsten Schritt).
2. Authentifizieren Sie sich (scannen Sie Ihren Finger oder geben Sie Ihr Kennwort ein) und klicken Sie auf **Senden**.
3. Gehen Sie zu **Identität > Kontovorgänge > Benutzerdaten löschen**.
4. Klicken Sie zur Bestätigung auf **Ja**.

## 3.2. Status

Die Statusseite bietet Ihnen einen Überblick über die Softwareeinstellungen und informiert Sie darüber, welche Fingerabdruckanwendungen Ihnen nach der Registrierung zur Verfügung stehen.

Ein rotes Symbol weist auf eine nicht optimale Einstellung hin. Ein gelbes Symbol weist darauf hin, dass die Einstellung geändert werden muss, und ein grünes Symbol steht für eine einwandfreie Einstellung.



- **Sicherungskennwort.** Legen Sie ein Sicherungskennwort fest und klicken Sie auf die Schaltfläche **Anwenden**. Weitere Info über Sicherungskennwort.
- Die **Anmeldung per Fingerabdruck** wird automatisch eingerichtet, nachdem Sie Ihre Fingerabdrücke registriert haben. Wenn Sie den Computer neu starten und sich erneut anmelden möchten, erfolgt die Anmeldung automatisch, indem Sie Ihren Finger scannen. Klicken Sie auf **Ändern**, um zur Seite Windows-Anmeldung zu gehen und die Anmeldeeinstellungen zu bearbeiten.
- Die **Automatische Sicherung** wird automatisch eingerichtet, wenn Sie Ihre Fingerabdrücke registrieren und das Sicherungskennwort festlegen. Ihre Daten werden bei jeder Änderung, die Sie an Ihrem Benutzer-Passport vornehmen, gesichert. Klicken Sie auf **Ändern**, um zur Seite Exportieren zu gelangen und einen Exportmodus festzulegen.
- Unter **Anzahl der registrierten Fingerabdrücke** ist ersichtlich, wie viele Fingerabdrücke der aktuelle Benutzer registriert hat. Es wird empfohlen, mehrere Finger zu registrieren, falls ein Finger verletzt wird. Klicken Sie auf **Ändern**, um zur Seite Registrierung von Fingerabdrücken zu gelangen und weitere Finger zu registrieren.



- **Anwendungs- oder Treiber-Aktualisierung.** Zeigt an, ob eine Aktualisierung verfügbar ist. Klicken Sie auf **Ändern**, um zur Seite Aktualisierung zu gehen und eine neue Aktualisierung herunterzuladen oder die automatische Suche nach Aktualisierungen zu aktivieren.

Der zweite Teil der Übersichtsseite enthält Informationen zu Anwendungen, mit denen Sie nach dem Registrieren Ihrer Finger arbeiten können. Wenn Sie den Mauszeiger über das Bild zu einer Anwendung halten, wird eine Beschreibung zu der entsprechenden Anwendung angezeigt. Klicken Sie auf ein Bild, um zur Seite der entsprechenden Anwendung zu gehen.

### 3.3. Mehrere Faktoren

Die Sicherheit der Protector Suite 2009 kann durch zusätzliche Verschlüsselung erhöht werden. Welche Verschlüsselungsarten verfügbar sind, hängt von Ihrer Hardware ab.

Wählen Sie eine Authentifizierungsmethode aus. Wenn Sie das nächste Mal zur Authentifizierung aufgefordert werden, muss die ausgewählte Methode verwendet werden (z. B. Anmeldung bei Ihrem Computer, Registrieren von Websites usw.). Dies gilt für alle registrierten Finger.

#### So wählen Sie eine Methode mit mehreren Faktoren aus:

1. Gehen Sie zur Seite
  - **Start > Programme > Protector Suite > Control Center .**
  - oder klicken Sie mit der rechten Maustaste auf das Symbol in der Taskleiste und wählen Sie **Control Center starten...** aus
  - oder scannen Sie einen Finger zur Anzeige von Biomenü und wählen Sie **Control Center...** aus (überspringen Sie den nächsten Schritt).
2. Authentifizieren Sie sich (scannen Sie Ihren Finger oder geben Sie Ihr Kennwort ein) und klicken Sie auf **Senden**.
3. Gehen Sie zur Seite **Identität > Mehrere Faktoren**.
4. Methode mit mehreren Faktoren auswählen **Methoden mit mehreren Faktoren**
  - **Fingerabdruck:** Es ist nur eine Fingerabdruck-Überprüfung erforderlich.
  - **Fingerabdruck + Sensorhardwareverschlüsselung:** Geheime Benutzerdaten werden mit einem Schlüssel verschlüsselt, der auf einem Fingerabdruckgerät gespeichert ist. Ein Zugriff ist nur nach erfolgreicher Fingerabdruck-Authentifizierung möglich. Im Falle einer Verletzung oder eines Hardwareproblems können Sie das Sicherungskennwort verwenden. Wenn Sie kein Sicherungskennwort definieren, kann es bei einem Ausfall der Autorisierungshardware zu Datenverlust kommen.
  - **Fingerabdruck + SmartCard:** Es ist sowohl eine Fingerabdruck-Authentifizierung als auch die Einführung der registrierten Smart Card erforderlich. Im Falle einer Verletzung oder eines Hardwareproblems können Sie das Sicherungskennwort verwenden. Wählen Sie im folgenden Dialogfeld einen Smart Card-Reader aus und führen Sie die Karte ein. Geben Sie eine PIN ein. Diese wird gespeichert und während der Authentifizierung automatisch wiederholt.
  - **Fingerabdruck + Smart Card + PIN:** Durch diese Vorgehensweise wird die Sicherheit noch einmal erhöht, da der Benutzer immer dann zur Eingabe der PIN aufgefordert wird, wenn eine Authentifizierung erforderlich ist. Im Falle einer Verletzung oder eines Hardwareproblems können Sie das Sicherungskennwort verwenden..

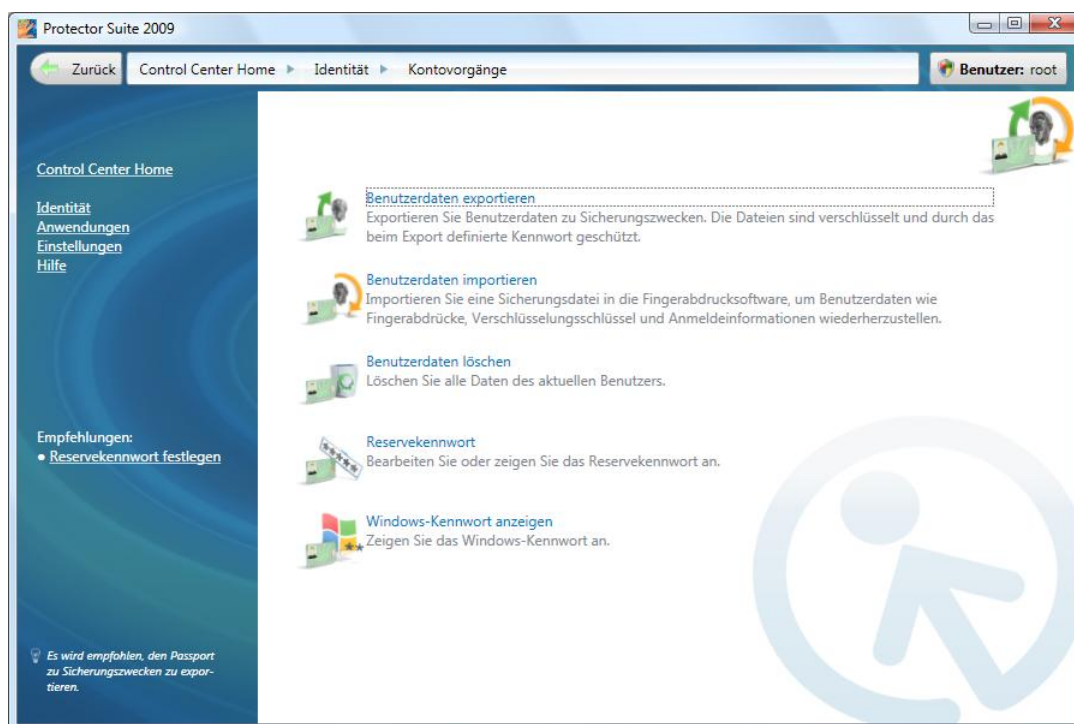


- **Fingerabdruck + Windows-Kennwort:** Bei jeder Authentifizierung ist die Eingabe des Windows-Kennworts zusammen mit einer Fingerabdruck-Authentifizierung erforderlich.
  - **Fingerabdruck + TPM mit Sensorhardwareverschlüsselung:** verbesserte hardwarebasierte Sicherheit. Die Sicherheit der geheimen Benutzerdaten wird durch einen verschlüsselten Kanal zwischen TPM-Sicherheitschip und Fingerabdrucksensor zusätzlich erhöht. Dieser Schutz ist besonders sicher.
  - **Fingerabdruck + TPM-Sicherheitschipverschlüsselung:** Die geheimen Benutzerdaten werden durch den TPM-Sicherheitschip geschützt. Dieser Schutz ist besonders komfortabel.
  - **Fingerabdruck+TPM-Sicherheitschipverschlüsselung mit PIN:** Die geheimen Benutzerdaten werden vom TPM-Sicherheitschip mit PIN geschützt. Dazu muss die PIN bei jeder Identitätsüberprüfung eingegeben werden. Dieser Schutz ist besonders sicher.
5. Wenn Sie noch kein Sicherungskennwort erstellt haben, wird dringend empfohlen, dies jetzt zu tun. Klicken Sie auf den Link **Sicherungskennwort erstellen**, um ein neues Sicherungskennwort einzugeben. Geben Sie ein Sicherungskennwort ein und bestätigen Sie es. Dieses Kennwort gilt in der gesamten Fingerabdruck-Software als Sicherung für die Authentifizierung per Fingerabdruck im Falle einer Verletzung oder eines Problems mit dem biometrischen Gerät. Weitere Info über Sicherungskennwort .
6. Klicken Sie auf **Anwenden**, um die Änderungen zu speichern.

### 3.4. Kontovorgänge

Importieren, exportieren oder löschen Sie die Daten des aktuellen Benutzers.

Dieser Vorgang wird am aktuellen Benutzerkonto (Passport) durchgeführt. Gehen Sie zum Hinzufügen oder Löschen einzelner Fingerabdrücke zur Seite Registrierung von Fingerabdrücken.



### 3.4.1. Exportieren

Vorhandene Benutzerdaten (einschließlich Fingerabdrücke, Verschlüsselungsschlüssel und Anmeldeinformationen) können in eine Datei exportiert und in Ihre Fingerabdrucksoftware zurückimportiert werden. Die Datei ist verschlüsselt und durch das Sicherungskennwort geschützt. Weitere Info über Sicherungskennwort.

#### So legen Sie einen Exportmodus fest:

1. Gehen Sie zur Seite
  - **Start > Programme > Protector Suite > Control Center** .
  - oder klicken Sie mit der rechten Maustaste auf das Symbol in der Taskleiste und wählen Sie **Control Center starten...** aus
  - oder scannen Sie einen Finger zur Anzeige von Biomenü und wählen Sie **Control Center...** aus (überspringen Sie den nächsten Schritt).
2. Authentifizieren Sie sich (scannen Sie Ihren Finger oder geben Sie Ihr Kennwort ein) und klicken Sie auf **Senden**.
3. Wählen Sie **Identität > Kontovorgänge > Benutzerdaten exportieren**.
4. Wenn Sie noch kein Sicherungskennwort festgelegt haben, tun Sie dies jetzt. Weitere Info über Sicherungskennwort.
5. Wählen Sie einen Sicherungsmodus.
  - Klicken Sie auf die Schaltfläche **Jetzt exportieren** und geben Sie Ihr Sicherungskennwort ein, um den Export sofort durchzuführen. Wählen Sie einen Zielordner und legen Sie einen Dateinamen fest.
  - Wählen Sie **Automatische Sicherung** aus. Beim automatischen Export wird Ihr gesamter Passport (d. h. all Ihre Daten einschließlich Schlüsseln, Kennwörtern, registrierten Fingern usw.) jedes Mal gesichert, wenn Sie Änderungen daran vornehmen. Der Standardpfad für die Sicherungsdatei lautet C:\Benutzer\Ihr Benutzername\Anwendungsdaten\Lokal Nach jeder zehnten automatischen Sicherung werden Sie aufgefordert, Ihr Sicherungskennwort einzugeben. Klicken Sie auf **Anwenden**, um die Änderungen zu speichern.



#### Anmerkung

Das Exportieren Ihres Passports zu Sicherungszwecken wird dringend empfohlen, falls es beispielsweise zu einem Systemabsturz kommt und Sie Ihr System neu installieren müssen oder falls Sie Ihre Daten versehentlich löschen oder verlieren.

### 3.4.2. Importieren

#### So importieren Sie Benutzerdaten (den Benutzer-Passport):

1. Gehen Sie zur Seite
  - **Start > Programme > Protector Suite > Control Center** .
  - oder klicken Sie mit der rechten Maustaste auf das Symbol in der Taskleiste und wählen Sie **Control Center starten...** aus

- oder scannen Sie einen Finger zur Anzeige von Biomenü und wählen Sie **Control Center...** aus (überspringen Sie den nächsten Schritt).
2. Führen Sie Ihren Finger über den Sensor oder geben Sie Ihr Windows-Kennwort ein und klicken Sie auf **Senden**.
  3. Wählen Sie **Identität > Kontovorgänge > Importieren**.
  4. Suchen Sie die Passportdatei (\*.vtp).
  5. Geben Sie die Sicherungskennwort ein und klicken Sie auf **OK**.



### Anmerkung

Sie können keinen Passport eines registrierten Benutzers importieren. Wenn Sie den Passport durch eine Sicherungskopie ersetzen möchten, müssen Sie zuerst den aktuellen Passport löschen.

### 3.4.3. Löschen

#### So löschen Sie alle Benutzerdaten (einen vorhandenen Benutzer-Passport):

1. Gehen Sie zur Seite
  - **Start > Programme > Protector Suite > Control Center** .
  - oder klicken Sie mit der rechten Maustaste auf das Symbol in der Taskleiste und wählen Sie **Control Center starten...** aus
  - oder scannen Sie einen Finger zur Anzeige von Biomenü und wählen Sie **Control Center...** aus (überspringen Sie den nächsten Schritt).
2. Authentifizieren Sie sich (scannen Sie Ihren Finger oder geben Sie Ihr Windows-Kennwort ein) und klicken Sie auf **Senden**.
3. Gehen Sie zu **Identität > Kontovorgänge > Benutzerdaten löschen**.
4. Klicken Sie auf **Ja**, um zu bestätigen.

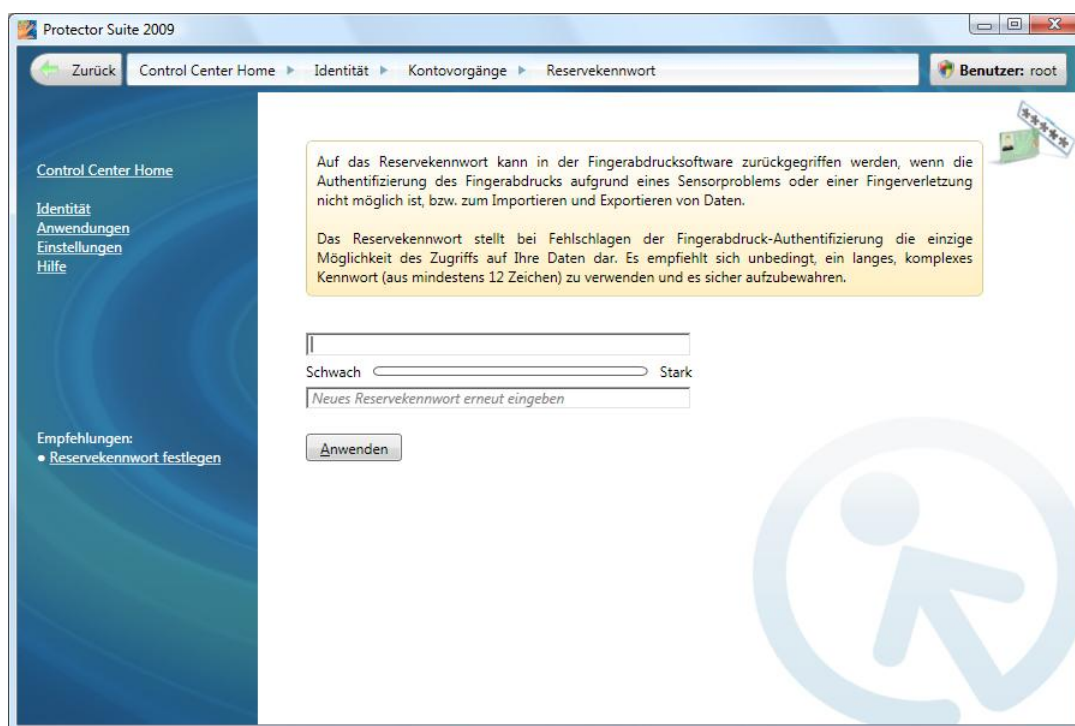


### Wichtig

Hiermit werden alle Daten der aktuellen Benutzer gelöscht. Gehen Sie zur Seite Exportieren , um Ihre Daten zum späteren Gebrauch zu sichern.

### 3.4.4. Sicherungskennwort

An dieser Stelle können Sie Ihr Sicherungskennwort festlegen oder bearbeiten. Dieses Kennwort dient in der gesamten Fingerabdruck-Software als Sicherung für die Authentifizierung per Fingerabdruck (z. B. für exportierte Dateien).



## Wichtig

Mithilfe des Sicherungskennworts können Sie auf Ihre Daten zugreifen, falls ein Gerätefehler vorliegt. Es empfiehlt sich unbedingt, ein langes, komplexes Kennwort (aus mindestens 12 Zeichen) zu verwenden und es sicher aufzubewahren. Ein kurzes Kennwort bietet möglicherweise nicht ausreichend Sicherheit.

## So legen Sie das Sicherungskennwort fest:

1. Gehen Sie zur Seite
  - **Start > Programme > Protector Suite > Control Center .**
  - oder klicken Sie mit der rechten Maustaste auf das Symbol in der Taskleiste und wählen Sie **Control Center starten...** aus
  - oder scannen Sie einen Finger zur Anzeige von Biomenü und wählen Sie **Control Center...** aus (überspringen Sie den nächsten Schritt).
2. Authentifizieren Sie sich (scannen Sie Ihren Finger oder geben Sie Ihr Windows-Kennwort ein) und klicken Sie auf **Senden**.
3. Gehen Sie zu **Identität > Kontovorgänge > Sicherungskennwort**.
4. Geben Sie das Sicherungskennwort zweimal hintereinander ein.
5. Klicken Sie auf **Anwenden**, um die Änderungen zu speichern.
- Klicken Sie auf die Schaltfläche **Sicherungskennwort anzeigen**, um das Kennwort als Volltext anzuzeigen. Es wird ein Dialogfeld angezeigt. Durch Klicken auf **Anzeigen** wird das Kennwort auf dem Bildschirm angezeigt. Bewahren Sie es daher sicher auf, um Missbrauch zu vermeiden.

### 3.4.5. Windows-Kennwort anzeigen

Das Kennwort wird nach der Authentifizierung per Fingerabdruck angezeigt. Achten Sie darauf, dass Ihr Kennwort als Volltext angezeigt wird, um es vor Missbrauch zu schützen.

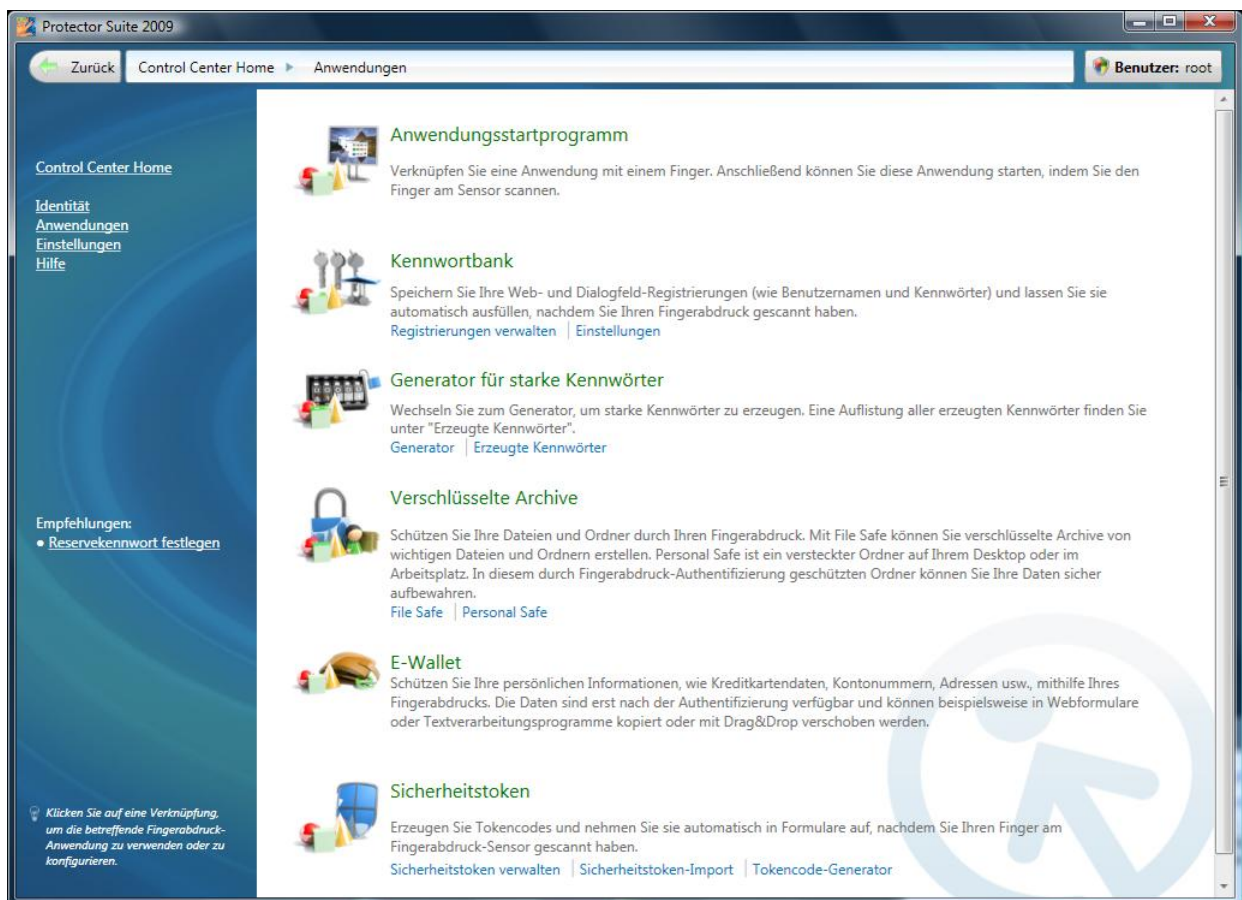
1. Gehen Sie zur Seite
  - **Start > Programme > Protector Suite > Control Center**
  - oder klicken Sie mit der rechten Maustaste auf das Symbol in der Taskleiste und wählen Sie **Control Center starten...** aus
  - oder scannen Sie einen Finger zur Anzeige von Biomenü und wählen Sie **Control Center...** aus (überspringen Sie den nächsten Schritt).
2. Authentifizieren Sie sich (scannen Sie Ihren Finger oder geben Sie Ihr Windows-Kennwort ein) und klicken Sie auf **Senden**.
3. Wählen Sie **Identität > Kontovorgänge > Windows-Kennwort anzeigen**.
4. Klicken Sie auf die Schaltfläche **Anzeigen**, um das Kennwort als Volltext anzuzeigen.
5. Authentifizieren Sie sich (scannen Sie Ihren Finger).

# Kapitel 4. Anwendungen

Ziehen Sie den vollen Nutzen aus Ihrem Fingerabdrucksensor, indem Sie ihn bei Ihrer täglichen Arbeit mit Ihrem Computer verwenden. Mit der Authentifizierung per Fingerabdruck werden Ihre Daten sicherer und Ihre Arbeit wird beschleunigt. Nachdem Sie Ihre Finger registriert haben, können Sie mit Ihrem Fingerabdruck Kennwörter häufig verwendeter Websites und Dialogfenster ersetzen, Anwendungen durch bloßes Scannen Ihres Fingers starten, einen sicheren, praktischen Aufbewahrungsort für Ihre Kreditkarten, PINs usw. schaffen und vieles mehr.

## Die Fingerabdruck-Anwendungen:

- Anwendungsstartprogramm: Starten Sie Ihre Lieblingsanwendungen ganz einfach durch Scannen Ihres Fingerabdrucks
- Kennwortbank: Ersetzen Sie die Kennwörter Ihrer Lieblings-Websites oder -anwendungen durch Ihren Fingerabdruck
- Generator für starke Kennwörter: Generieren Sie starke, komplexe Kennwörter
- Verschlüsselte Archive: Erstellen Sie verschlüsselte Archive Ihrer privaten Dateien und Ordner
- E-Wallet: Schützen Sie Ihre persönlichen Informationen wie Kreditkartendaten, Kontonummern usw. und verwenden Sie sie zum schnellen, einfachen Ausfüllen von Online-Formularen
- Biomenü: Greifen Sie über ein Popup-Menü schnell auf die Funktionen von Protector Suite 2009 zu





## 4.1. Anwendungsstartprogramm

Das Anwendungsstartprogramm ist eine optionale Funktion von Protector Suite 2009. Wenn das Programm installiert ist, können Sie registrierte Anwendungen und Dateien starten, indem Sie einfach Ihren Finger scannen. Sie verknüpfen eine Anwendung, Datei usw. durch Ziehen und Ablegen (oder indem Sie sie suchen) mit einem Finger. Wenn Sie den zugewiesenen Finger das nächste Mal scannen, wird die entsprechende Anwendung, Datei usw. gestartet (so wird beispielsweise die auf dem Desktop befindliche Datei "document.txt" bei Scannen des ihr zugewiesenen Fingers im Texteditor geöffnet).



### Anmerkung

Zur Verwendung des Anwendungsstartprogramms müssen Sie mindestens zwei Fingerabdrücke registrieren. Ein registrierter Finger ist für die Anzeige von Biomenü reserviert.



### 4.1.1. Verbinden von Fingerabdrücken mit Anwendungen

**So verknüpfen Sie eine Anwendung mit einem Finger:**

1. Gehen Sie zur Seite
  - **Start > Programme > Protector Suite > Control Center**
  - oder klicken Sie mit der rechten Maustaste auf das Symbol in der Taskleiste und wählen Sie **Control Center starten...** aus
  - oder scannen Sie einen Finger zur Anzeige von Biomenü und wählen Sie **Control Center...** aus (überspringen Sie den nächsten Schritt).
2. Authentifizieren Sie sich (scannen Sie Ihren Finger oder geben Sie Ihr Windows-Kennwort ein) und klicken Sie auf **Senden**.
3. Wählen Sie **Anwendungen > Anwendungsstartprogramm**.

4. Ein Dialogfeld mit zwei Händen wird angezeigt. Über jedem registrierten Finger wird eine Schaltfläche angezeigt.



### Anmerkung

Wenn keine Schaltfläche angezeigt wird, müssen Sie zuerst Ihre Finger registrieren. Wenn nur eine Schaltfläche übrig ist, ist der entsprechende Finger reserviert für Biomenü und Sie müssen weitere Finger registrieren. Unter Registrierung von Fingerabdrücken erfahren Sie, wie Sie Ihre Finger registrieren.

5. Ziehen Sie eine Anwendung oder eine Datei auf die Schaltfläche. Das Anwendungssymbol wird in der Schaltfläche angezeigt. Sie können die über das Menü verfügbaren voreingestellten Anwendungen auf die Schaltfläche ziehen. **Control Center** startet Protector Suite 2009, mit **Sperren** wird der Computer gesperrt und mit **Abmelden** wird der aktuelle Benutzer durch Scannen des entsprechenden Fingers abgemeldet.

ODER

Klicken Sie auf die Schaltfläche über einem Finger. Das Anwendungsdialogfeld wird geöffnet. Geben Sie den Namen der Anwendung ein. Suchen Sie nach der Datei, die gestartet werden soll. Dies kann eine ausführbare Datei sein (z. B. calc.exe). In die Optionen **Erweitert** können optional zusätzliche Parameter eingegeben werden. Unten finden Sie einige Beispiele für Anwendungsparameter.

6. Klicken Sie auf **OK**.
7. Die Verbindung wurde erstellt. Wenn Sie den zugewiesenen Finger das nächste Mal scannen, wird die damit verknüpfte Anwendung gestartet.



### Anmerkung

Wenn Sie den Start der Anwendung temporär übergehen und stattdessen Biomenü aufrufen möchten, halten Sie die **Umschalttaste** gedrückt, während Sie den Finger scannen.

#### Beispiele für Anwendungsparameter

Eine Website kann beim Start eines Webbrowsers wie dem Internet Explorer geöffnet werden. Geben Sie eine Webadresse (z. B. www.upek.com) in das Anwendungsparameterfeld ein. Diese Website wird jedes Mal gestartet, wenn Sie Ihren zugewiesenen Finger scannen.

Sie können Dateien über eine Anwendung öffnen, z. B. Microsoft Word-Dokumente. Geben Sie den Pfad für die Datei in Anführungszeichen an (z. B. "C:\Dokumente und Einstellungen\Ihr.Konto\Eigene Dokumente\dokument.doc"). Die Datei document.doc wird bei jedem Scannen des zugewiesenen Fingers in Word geöffnet. Es kann mehr als ein Parameter pro Anwendung verwendet werden.

#### 4.1.2. Verbundene Anwendungen verwalten

### So löschen Sie eine Verbindung aus Fingerabdruck und Anwendung:

1. Gehen Sie zur Seite
  - **Start > Programme > Protector Suite > Control Center**
  - oder klicken Sie mit der rechten Maustaste auf das Symbol in der Taskleiste und wählen Sie **Control Center starten...** aus
  - oder scannen Sie einen Finger zur Anzeige von Biomenü und wählen Sie **Control Center...** aus (überspringen Sie den nächsten Schritt).



2. Authentifizieren Sie sich (scannen Sie Ihren Finger oder geben Sie Ihr Windows-Kennwort ein) und klicken Sie auf **Senden**.
3. Wählen Sie **Anwendungen > Anwendungsstartprogramm**.
4. Klicken Sie auf das Anwendungssymbol auf der Schaltfläche über dem zugewiesenen Finger.
5. Klicken Sie auf **Löschen...**
6. Klicken Sie auf **Ja**, um das Löschen der Verknüpfung zu bestätigen. Der Finger kann nun für eine andere Anwendung verwendet werden.

### So bearbeiten Sie eine Verbindung aus Fingerabdruck und Anwendung:

1. Gehen Sie zur Seite
  - **Start > Programme > Protector Suite > Control Center**
  - oder klicken Sie mit der rechten Maustaste auf das Symbol in der Taskleiste und wählen Sie **Control Center starten...** aus
  - oder scannen Sie einen Finger zur Anzeige von Biomenü und wählen Sie **Control Center...** aus (überspringen Sie den nächsten Schritt).
2. Authentifizieren Sie sich (scannen Sie Ihren Finger oder geben Sie Ihr Windows-Kennwort ein) und klicken Sie auf **Senden**.
3. Wählen Sie **Anwendungen > Anwendungsstartprogramm**.
4. Klicken Sie auf das Anwendungssymbol auf der Schaltfläche über dem zugewiesenen Finger.
5. Nehmen Sie die gewünschten Änderungen vor.
6. Klicken Sie auf **OK**.

## 4.2. Kennwortbank

Wenn die Kennwortbank installiert ist, werden darin Registrierungen (Benutzernamen, Kennwörter und andere Einstellungen) Ihrer Websites und Anwendungsdialogfelder gespeichert. Somit können Sie schnell und einfach auf häufig verwendete Websites und Anwendungen (Webmail, Bankkonten, E-Commerce usw.) zugreifen, ohne jedes Mal Kennwörter und Formulardaten erneut eingeben zu müssen. Sie geben die erforderlichen Daten nur ein einziges Mal ein, nämlich während der Registrierung auf der Webseite oder im Kennwortdialogfeld. Wenn das Fenster erneut angezeigt wird, können Sie alle Daten mithilfe des Sensors wiederholen. Registrierte Websites können auch direkt über das Biomenü aufgerufen werden.

Die Kennwortbank unterstützt die folgenden Browser: Internet Explorer 5.0 und höher, Firefox 1.0 - 3.0. Unterstützung für Internet Explorer wird automatisch installiert. Wenn Protector Suite 2009 zum ersten Mal oder ohne dass Fingerabdruckregistrierungen vorhanden sind gestartet wird, wird eine Eingabeaufforderung angezeigt, und ein Firefox-Plug-In mit der entsprechenden Unterstützung kann installiert werden. Alternativ kann die Installation des Firefox-Plug-In über **Anwendungen > Kennwortbank > Einstellungen** gestartet werden.



### Anmerkung

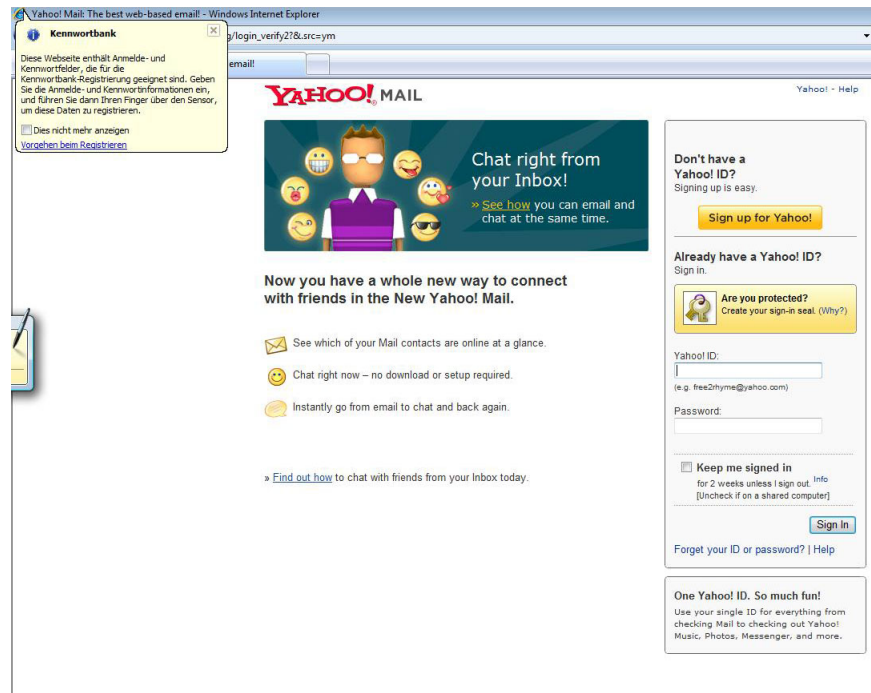
In der Kennwortbank werden eher einfache Webseiten und Dialogfelder (z. B. Anmeldedaten) gespeichert. Wenn Sie komplexere Formulare automatisch ausfüllen möchten, arbeiten Sie mit der Anwendung E-Wallet.

#### 4.2.1. Registrieren von Webseiten und Dialogfeldern

Zum Speichern Ihrer Anmeldedaten (Benutzernamen und Kennwörter) müssen Sie eine Website oder ein Dialogfeld registrieren, damit die Anmeldedaten später wiederholt, d. h. nach der Authentifizierung (Scannen des Fingers) automatisch eingetragen werden können.

#### So erstellen Sie eine neue Registrierung:

1. Öffnen Sie die zu registrierende Webseite bzw. das Dialogfeld.

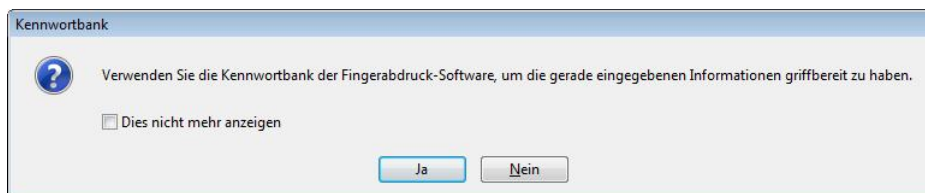


2. Füllen Sie die Felder für den Benutzernamen, das Kennwort und alle anderen erforderlichen Felder aus.
3. Scannen Sie einen registrierten Finger zur Anzeige von Biometrie. Wählen Sie **Registrieren** aus.



## ODER

Bei Websites mit einem Kennwortfeld wird beim Senden automatisch ein Dialogfeld angezeigt, und Sie können die eingegebenen Daten bei der Kennwortbank registrieren. Klicken Sie auf **Ja**.



4. Der **Registrierungsassistent** (siehe unten) wird angezeigt und begleitet Sie durch die neue Registrierung. Klicken Sie auf **Weiter**, um Ihre Registrierung zu überprüfen und ggf. zu bearbeiten. Wenn Sie das Kontrollkästchen unten im Dialogfeld markieren, wird Ihre Registrierung so gespeichert, wie sie ist. Klicken Sie anschließend auf **Fertig stellen**, um den Assistenten zu überspringen.

Alle Ihre Daten werden gespeichert. Nachdem Sie eine Registrierung erstellt haben, wird ein Hinweis in der Ecke Ihres Browsers angezeigt, der die Erstellung Ihrer Registrierung bestätigt.

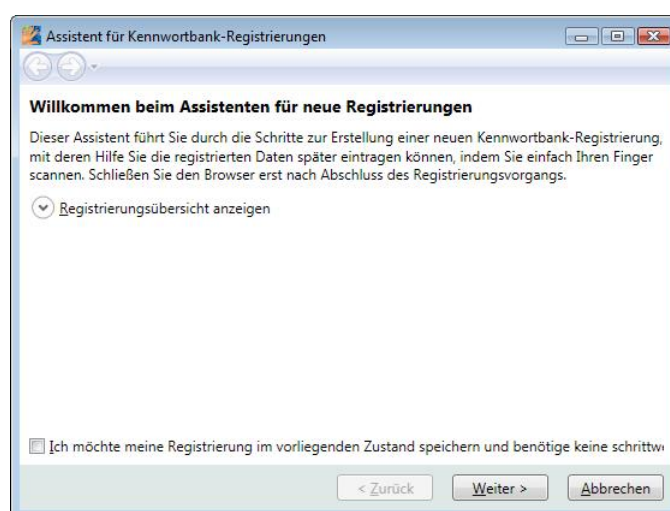
### **i** Anmerkung

Wenn Sie diese Hinweise anzeigen/ausblenden möchten oder wenn Sie das Dialogfenster, das Sie zur Registrierung auffordert, deaktiviert haben und Sie es wieder aktivieren möchten, lesen Sie . Einstellungen

#### 4.2.1.1. Registrierungsassistent

Der **Registrierungsassistent** wird angezeigt, um Sie durch eine neue Registrierung zu begleiten.

1. Klicken Sie auf **Weiter**, um Ihre Registrierung zu überprüfen und ggf. zu bearbeiten.
2. Es wird ein Dialogfeld mit dem Namen und der Adresse der Webseite angezeigt. Sind diese korrekt, klicken Sie auf **Weiter**. Wenn dies nicht die zu registrierende Seite ist, klicken Sie auf **Abbrechen**, um den Assistenten zu beenden und eine neue Registrierung zu beginnen.



3. Die Seite **Formulardetails** enthält alle zu registrierenden Elemente.

| Field name  | Action                      | Filled value |
|-------------|-----------------------------|--------------|
| .persistent | Steuerelement festlegen auf | deaktiviert  |
| login       | Feld ausfüllen mit          | username     |
| passwd      | Feld ausfüllen mit          | .....        |

☒ Kennwortfelder maskieren  
☐ Feldtypen anzeigen

< Zurück    Weiter >    Abbrechen

Sie können den Wert der registrierten Formularfelder ändern. Wählen Sie **Steuerelement einstellen auf** aus, um aus einer Liste mit vordefinierten Werten eine Auswahl zu treffen, oder deaktivieren Sie das Ausfüllen dieses Felds, indem Sie **Dieses Steuerelement nicht einstellen** auswählen.

- **Feld ausfüllen mit** Dadurch wird das Feld mit dem Wert, den Sie im Webbrowser eingegeben haben, ausgefüllt. Falls erforderlich, können Sie ihn nun neu eintragen.
- **Dieses Feld nicht ausfüllen** Hiermit wird dieses Feld bei Wiederholung der Registrierung nicht automatisch ausgefüllt.
- Verwenden Sie den Windows-Benutzernamen, das Kennwort oder die Domäne, die bei Wiederholung der Registrierung in dieses Formular eingetragen werden soll. Dies ist praktisch, denn wenn diese Anmeldedaten geändert werden, wird dieser Wert automatisch aktualisiert und Sie brauchen Ihre Registrierung nicht zu ändern.
- Sie können zum Ausfüllen der Formularfelder auch andere Fingerabdruck-Anwendungen benutzen, wie z. B. Generator für starke Kennwörter, womit Sie ein von Ihnen generiertes starkes Kennwort in ein Kennwortfeld eintragen können. Wählen Sie eine Anwendung aus der Liste aus. Nur Anwendungen, die zurzeit verfügbar sind, werden in der Liste angezeigt.



### Anmerkung

Durch Entfernen der Markierung aus dem Kontrollkästchen **Kennwort verbergen** werden alle Kennwörter als Volltext angezeigt.

4. Klicken Sie zum Fortfahren auf **Weiter**.
5. Legen Sie auf der Seite **Formularsendemethode** fest, ob das registrierte Formular nach der Authentifizierung gesendet werden soll. Durch Entfernen der Markierung aus dem Feld wird das Formular ausgefüllt, jedoch nicht abgesendet.

Klicken Sie auf **Erweiterte Optionen anzeigen**, um die Art und Weise des Formularversands auszuwählen. Standardmäßig wird das Formular von der Kennwortbank versendet, nachdem die Eingabetaste gedrückt wurde. Wenn dies nicht funktioniert, wählen Sie die Option für die manuelle Auswahl einer Schaltfläche aus. Ziehen Sie das Zeigersymbol auf eine Schaltfläche auf der Seite. Durch Klicken auf diese Schaltfläche wird die Seite künftig versendet.

6. Testen Sie die Registrierung auf der nächsten Seite. Hierbei wird versucht, Ihre neue Registrierung im Webbrowser zu wiederholen. Überprüfen Sie, ob alles erwartungsgemäß funktioniert. Wenn bei der Registrierung ein Problem auftritt, gehen Sie einen Schritt zurück und bearbeiten Sie die registrierten Felder oder befolgen Sie die Tipps zur Fehlerbehebung.
7. Klicken Sie zum Fortfahren auf **Weiter**.
8. Auf der nächsten Seite können Sie einen Namen und einen Ordner für die Registrierung auswählen. Anschließend wird sie im **Control Center** angezeigt, wo Sie Ihre Registrierungen später verwalten können.
9. Klicken Sie auf **Fertig stellen**.

### 4.2.2. Wiederholen von Registrierungen

Durch das Wiederholen einer Registrierung wird die registrierte Website gestartet, und Sie werden automatisch mit den registrierten Anmeldeinformationen angemeldet.

#### So wiederholen Sie eine Registrierung:

1. Öffnen Sie das registrierte Dialogfeld oder die registrierte Website.
2. Authentifizieren Sie sich (scannen Sie Ihren Finger).
3. (Optional) Die Kennwortbank zeigt einen Hinweis an, dass die Registrierung übermittelt werden kann. Klicken Sie auf **Ja**, um die Registrierung zu wiederholen. Aktivieren Sie das Kontrollkästchen **Dies nicht mehr anzeigen**, um diesen Schritt beim nächsten Mal zu überspringen.
4. Die Registrierung wird wiederholt.

#### Sie können eine registrierte Website auch über das Biomenü öffnen.

1. Scannen Sie Ihren Finger, um Biomenü anzuzeigen.
2. Wählen Sie die Option **Registrierte Sites** aus. Eine Liste der registrierten Sites wird angezeigt.
3. Wählen Sie eine Seite aus, die angezeigt und deren Registrierung wiederholt werden soll.



#### Tipp

Sie können Registrierungen auch wiederholen, indem Sie eine Registrierung auswählen und anschließend unter **Control Center > Anwendungen > Kennwortbank > Registrierungen verwalten** auf die Schaltfläche **Wiederholen** klicken. Weitere Informationen finden Sie unter **Registrierungen verwalten**.

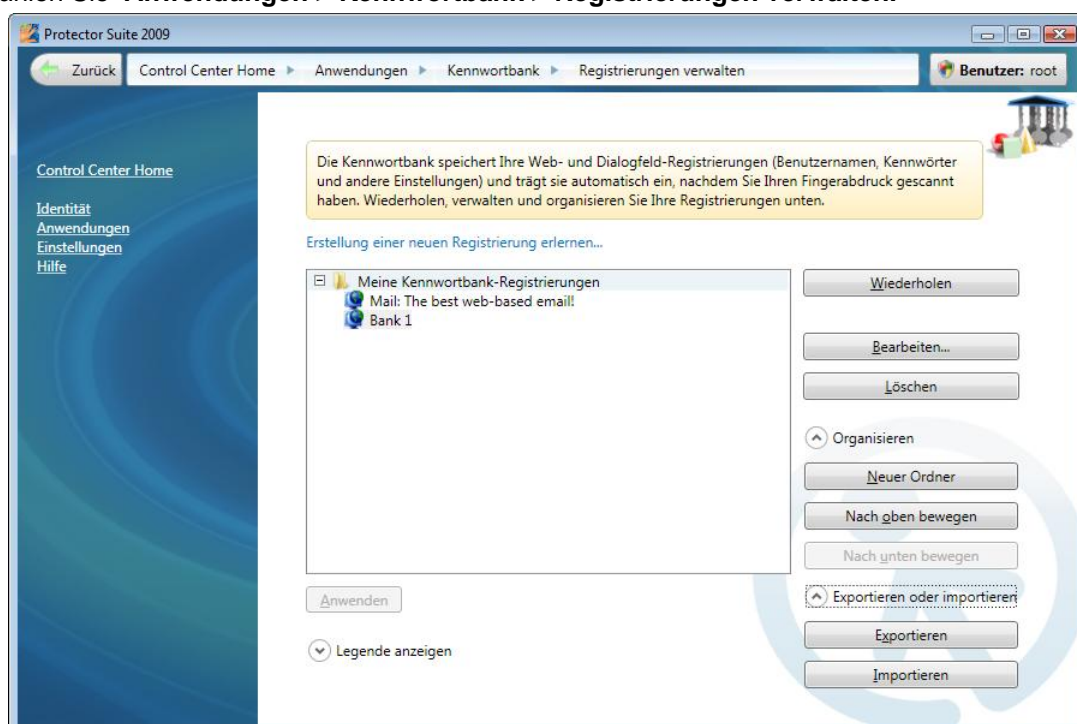
### 4.2.3. Registrierungen verwalten

Bisweilen kann es nützlich sein, eine bestehende Registrierung zu bearbeiten, beispielsweise wenn Sie das Kennwort Ihrer Mailbox geändert haben. Sie können Ihre Registrierungen auch löschen, in Ordnern organisieren oder den automatischen Versand nach einer wiederholten Registrierung aktivieren oder deaktivieren. Sie können Registrierungen exportieren, um sie auf einem anderen Computer zu verwenden. Dateien für exportierte Registrierungen weisen die Erweiterung \*.pb oder \*.xml auf und können später importiert werden.

#### So verwalten Sie Registrierungen:

1. Gehen Sie zur Seite

- **Start > Programme > Protector Suite > Control Center**
  - oder klicken Sie mit der rechten Maustaste auf das Symbol in der Taskleiste und wählen Sie **Control Center starten...** aus
  - oder scannen Sie einen Finger zur Anzeige von Biomenü und wählen Sie **Control Center...** aus (überspringen Sie den nächsten Schritt).
2. Authentifizieren Sie sich (scannen Sie Ihren Finger oder geben Sie Ihr Windows-Kennwort ein) und klicken Sie auf **Senden**.
  3. Wählen Sie **Anwendungen > Kennwortbank > Registrierungen verwalten**.



4. Wählen Sie eine Registrierung aus, mit der Sie arbeiten möchten.
  - Klicken Sie auf die Schaltfläche **Wiederholen**, um die ausgewählte Registrierung zu wiederholen. Sie wird in Ihrem Standardbrowser geladen.
  - Klicken Sie auf die Schaltfläche **Bearbeiten...**, um die gespeicherten Registrierungsdaten zu ändern (z. B. Ihr Benutzername oder Kennwort hat sich geändert und dies soll in der vorhandenen Registrierung wiedergegeben werden).

Hier können Sie den Namen der Registrierung, wie er in der Registrierungsliste erscheint, und das Biomenü ändern. Mit dem Kontrollkästchen **Formular autom. übermitteln** wird gesteuert, ob ein Formular nach dem Wiederholen der Registrierung automatisch versendet wird. Wenn das Kontrollkästchen aktiviert ist, wird die Registrierung automatisch wiederholt, nachdem Sie sich authentifiziert (Ihren Finger gescannt) haben.

Alle registrierten Felder können bearbeitet werden. Die Art und Weise, wie die Registrierung wiederholt wird, ändert sich entsprechend. Weitere Informationen zu den Feldern finden Sie in der Kennwortbank Registrierungsassistent.



Klicken Sie auf **Anwenden**, um die Änderungen zu speichern

- Klicken Sie auf **Löschen**, um die Registrierung vollständig zu entfernen.
- Die Option **Organisieren** ermöglicht das Organisieren der Registrierungen in Ordnern sowie das Verschieben von Registrierungen nach oben oder unten und das Erstellen von Ordnern. Dieselbe Struktur wird in den Biomenü Verknüpfungen im Internet angezeigt.
- Die Option **Importieren oder Exportieren** ermöglicht das Sichern Ihrer Registrierungen sowie das Importieren gespeicherter Registrierungen in der Fingerabdruck-Software.

Klicken Sie auf die Schaltfläche **Exportieren...**, um die Registrierung z. B. für die Verwendung auf einem anderen Computer zu exportieren. Es werden entweder die ausgewählten oder alle vorhandenen Registrierungen auf einmal exportiert. Halten Sie bei der Auswahl die Taste **Strg** oder **Umschalt** gedrückt, wenn Sie mehrere Registrierungen auswählen möchten. Wählen Sie dann eine Zielfile aus und geben Sie ein Kennwort ein. Dieses Kennwort wird später beim Importieren dieser Registrierungen benötigt. Die Erweiterung für Dateien der Kennwortbank lautet **\*.pb** oder **\*.xml**.

Klicken Sie auf die Schaltfläche **Importieren...**, um die Registrierungen aus einer Kennwortbankdatei zu importieren. Wählen Sie die **\*.pb-** oder **\*.xml-**Quelldatei. Sie können alle bestehenden Registrierungen durch die importierten Registrierungen ersetzen oder die importierten Registrierungen anfügen. Wenn Sie eine Registrierung anfügen, deren Name bereits vergeben wurde, wird die neue Registrierung automatisch umbenannt und beide Registrierungen bleiben erhalten. Geben Sie das Kennwort ein, das während des Exports erstellt wurde.

5. Klicken Sie auf **Anwenden**, um die Änderungen zu speichern.

### 4.2.4. Einstellungen

In Verbindung mit der Kennwortbank können Sie die Authentifizierung per Fingerabdruck zum Zugriff auf geschützte Websites und Dialogfelder verwenden.

#### Kennwortbank verwenden für...

- Das Kontrollkästchen für die **Windows-Dialogfelder** wird aktiviert und die Kennwortbank wird zum Speichern von Anmeldedaten für Windows-Standardanwendungen verwendet.
- **Internet Explorer**-Unterstützung ist stets vorhanden und das Kontrollkästchen wird über den Browser aktiviert oder deaktiviert.
- Für den **Firefox**-Browser ist ein Plug-In erforderlich. Klicken Sie auf den Link, um mit der Installation zu beginnen. Firefox muss als Standardbrowser festgelegt sein. Wenn Sie Firefox nach Installation des Plug-Ins aktualisieren, werden Sie darüber informiert, dass das Kennwortbank-Plug-In nicht mit der aktuellen Browserversion kompatibel ist, und Sie werden gefragt, ob Sie nach einer aktuellen Version suchen möchten. Bestätigen Sie die Meldung, und installieren Sie das neue Plug-In.

Die Kennwortbank weist die Benutzer jeweils auf mögliche Aktionen hin wie z. B. das Registrieren eines Dialogs, das Wiederholen eines Dialogfelds usw. Wenn sich der Benutzer mit Benutzernamen und Kennwort bei Windows anmeldet, sind die Hinweise erst aktiv, wenn die Authentifizierung per Fingerabdruck erfolgreich durchgeführt wurde.

#### So aktivieren/deaktivieren Sie die Hinweise für die Kennwortbank:

1. Gehen Sie zur Seite

- **Start > Programme > Protector Suite > Control Center**
  - oder klicken Sie mit der rechten Maustaste auf das Symbol in der Taskleiste und wählen Sie **Control Center starten...** aus
  - oder scannen Sie einen Finger zur Anzeige von Biomenü und wählen Sie **Control Center...** aus (überspringen Sie den nächsten Schritt).
2. Authentifizieren Sie sich (scannen Sie Ihren Finger oder geben Sie Ihr Windows-Kennwort ein) und klicken Sie auf **Senden**.
  3. Wählen Sie **Anwendungen > Kennwortbank > > Einstellungen**.
  4. **Wählen Sie den Hinweis aus, der bei der Frage eingeblendet werden soll, ob:**
    - **gesendete Formulardaten gespeichert werden sollen.** Hiermit wird das Dialogfeld, das nach dem Versenden eines Formulars (oder einer Webseite oder eines Dialogfelds) zur Registrierung in der Kennwortbank auffordert, aktiviert/deaktiviert.

**Wählen Sie die Hinweise aus, die bei der Benachrichtigung eingeblendet werden sollen, wenn:**

- **eine Registrierung wiederholt wird.** Dieser Hinweis informiert den Benutzer, dass die Registrierung in Kürze wiederholt wird. Diese Benachrichtigung ist dann hilfreich, wenn Sie mehrere Registrierungen für ein und dasselbe Formular oder Dialogfeld erstellen und keine bereits eingegebenen Daten überschreiben möchten.
- **ein Dialogfeld wiederholt werden kann.** Dieser Hinweis informiert den Benutzer, dass die Registrierung wiederholt werden kann.
- **ein Dialogfeld für die Registrierung geeignet ist.** Dieser Hinweis informiert den Benutzer, dass das Dialogfeld ein Kennwortfeld enthält, das registriert werden kann.
- **eine Webseite wiederholt werden kann.** Dieser Hinweis informiert den Benutzer, dass die Registrierung wiederholt werden kann.
- **eine Website sich zur Registrierung eignet.** Dieser Hinweis informiert den Benutzer, dass die Seite ein Kennwortfeld enthält, das registriert werden kann.

### 4.3. Generator für starke Kennwörter

Mit dem Generator für starke Kennwörter können Sie komplexe Kennwörter erzeugen, die gegen Wörterbuchattacken immun sind. Die generierten Kennwörter werden gespeichert und bei Bedarf verwendet. Sie können auch beim Registrieren von Onlineformularen per Fingerabdruck verwendet werden.

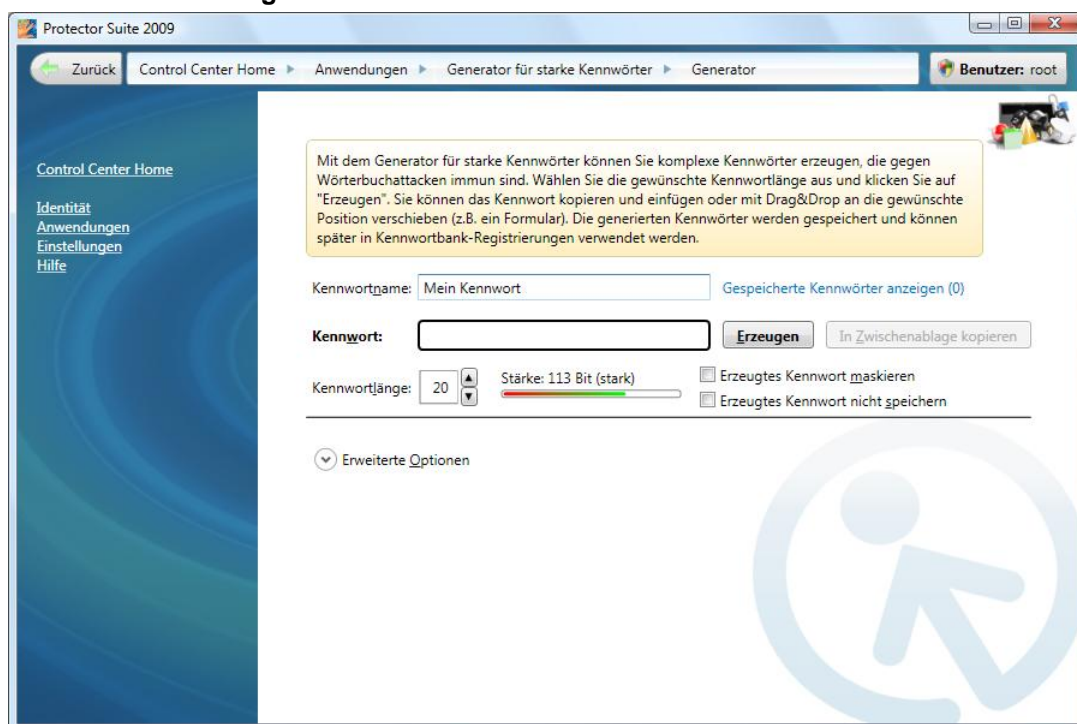
#### 4.3.1. Generator

**So erzeugen Sie ein starkes Kennwort:**

1. Gehen Sie zur Seite
  - **Start > Programme > Protector Suite > Control Center**
  - oder klicken Sie mit der rechten Maustaste auf das Symbol in der Taskleiste und wählen Sie **Control Center starten...** aus



- oder scannen Sie einen Finger zur Anzeige von Biomenü und wählen Sie **Control Center...** aus (überspringen Sie den nächsten Schritt).
2. Authentifizieren Sie sich (scannen Sie Ihren Finger oder geben Sie Ihr Windows-Kennwort ein) und klicken Sie auf **Senden**.
  3. Wählen Sie **Anwendungen > Generator für starke Kennwörter > Generator**.



4. Geben Sie in das Feld **Kennwortname** einen Namen ein.
5. Wählen Sie eine Länge für das Kennwort.

Markieren Sie das Kontrollkästchen **Generiertes Kennwort verbergen**, wenn das generierte Kennwort nicht als Volltext angezeigt werden soll.

Markieren Sie das Kontrollkästchen **Generiertes Kennwort nicht speichern**, wenn das Kennwort nicht auf der Seite Generierte Kennwörter gespeichert werden soll. Ist dieses Kontrollkästchen nicht markiert, werden alle generierten Kennwörter hier aufgelistet.

6. Klicken Sie auf die Schaltfläche **Generieren**.
7. Sie können das Kennwort nun durch Ziehen und Ablegen an der gewünschten Stelle platzieren oder auf die Schaltfläche **In Zwischenablage kopieren** klicken und das Kennwort anschließend an der gewünschten Stelle einfügen.

Mit der Option **Erweiterte Optionen** können Sie Kennwörter anhand von detaillierteren Angaben generieren. So können Sie beispielsweise aus bestimmten Zeichenkombinationen bestehende Kennwörter, hexadezimale Kennwörter usw. generieren.



### Anmerkung

Der Stärkenindikator zeigt an, wie stark das Kennwort ist, das Sie generieren. Sie können die Stärke einstellen, indem Sie die Kennwortlänge oder die erweiterten Einstellungen ändern.

### 4.3.2. Generierte Kennwörter

Überprüfen und verwalten Sie Ihre starken Kennwörter. Sie können den Zeitpunkt der Generierung und die damit in Verbindung stehende Website nachschlagen und herausfinden, ob das Kennwort von Ihren Kennwortbank-Registrierungen verwendet wird.

1. Gehen Sie zur Seite
  - **Start > Programme > Protector Suite > Control Center**
  - oder klicken Sie mit der rechten Maustaste auf das Symbol in der Taskleiste und wählen Sie **Control Center starten...** aus
  - oder scannen Sie einen Finger zur Anzeige von Biomenü und wählen Sie **Control Center...** aus (überspringen Sie den nächsten Schritt).
2. Authentifizieren Sie sich (scannen Sie Ihren Finger oder geben Sie Ihr Windows-Kennwort ein) und klicken Sie auf **Senden**.
3. Wählen Sie **Anwendungen > Generator für starke Kennwörter > Generierte Kennwörter**.
4. Wählen Sie ein Kennwort aus, mit dem Sie arbeiten möchten. Klicken Sie auf eine der nachstehenden Schaltflächen:

Markieren Sie das Kontrollkästchen **Generiertes Kennwort nicht speichern**, wenn die Kennwörter nicht als Volltext angezeigt werden sollen.

Sie können das Kennwort durch Klicken auf die Schaltfläche **In Zwischenablage kopieren** oder durch Auswählen des entsprechenden Befehls aus dem Kontextmenü (das durch Klicken mit der rechten Maustaste geöffnet wird) an der gewünschten Stelle einfügen.

**Zur Website gehen** Hiermit wird die Website gestartet, für die das Kennwort generiert wurde.

**Löschen** Hiermit wird das ausgewählte Kennwort gelöscht.. Mit der Tastenkombination **Strg+A** werden alle Kennwörter ausgewählt.

5. Klicken Sie auf **Anwenden**, um die Änderungen zu speichern.

Die generierten komplexen Kennwörter können für Online-Formulare verwendet werden, um die Sicherheit Ihrer Anmeldedaten zu verbessern. Sie können mit Kennwortbank Ihre Anmeldedaten registrieren und nach der Authentifizierung per Fingerabdruck wiedergeben. Sie verfügen über ein starkes, komplexes Kennwort, mit dem Ihre Registrierung sicherer wird, das Sie sich jedoch nicht zu merken brauchen. Scannen Sie einfach nur Ihren Finger und die Registrierung wird von der Kennwortbank wiedergegeben.

### So registrieren Sie ein starkes Kennwort in der Kennwortbank:

1. Generieren Sie ein starkes Kennwort. Siehe . Generator.
2. Zeigen Sie eine Webseite an, die Sie registrieren möchten.
3. Scannen Sie Ihren Finger zur Anzeige von Biomenü.
4. Wählen Sie im Menü **Registrieren** aus.
5. Registrierungsassistent wird angezeigt.
6. Bereits vorhandene Kennwörter werden automatisch erkannt. Wählen Sie ein generiertes Kennwort aus oder verwenden Sie das Kennwort, das als Standardkennwort erkannt wurde.

7. Führen Sie die restliche Registrierung mit Registrierungsassistent durch, wie Sie dies immer tun. Sie können das Kennwort auf der Seite **Formulardetails** ändern, wenn Sie die Registrierung überprüfen.
8. Schließen Sie die Registrierung ab und testen Sie sie.
9. Ihre Anmeldedaten sind nun registriert und können beim nächsten Mal automatisch wiederholt werden.

### **So wiederholen Sie die Registrierung eines starken Kennworts in der Kennwortbank:**

1. Öffnen Sie eine Webseite oder Anwendung, die Sie registriert haben.
2. (Optional) Es wird ein Hinweis angezeigt, der Sie über eine vorhandene Registrierung informiert.
3. Scannen Sie Ihren Finger.

## **4.4. Verschlüsselte Archive**

Verschlüsselte Archive ermöglichen Ihnen den Schutz Ihrer privaten Dateien und Ordner mittels Fingerabdruck und Sicherungskennwort, um sie vor unerlaubtem Zugriff zu bewahren.

Mit File Safe können Sie verschlüsselte Archive wichtiger Dateien und Ordner erstellen, die durch Ihren Fingerabdruck und Ihr Sicherungskennwort geschützt sind. Sie können die Dateien an ihrem aktuellen Speicherort belassen und sie durch Hinzufügen zu einem File Safe-Archiv durch Authentifizierung per Fingerabdruck schützen.

Personal Safe ist ein geschützter Ordner auf dem Desktop oder unter "Arbeitsplatz". Hier können Sie Ihre Dateien ablegen oder kopieren und bequem an einem zentralen Ort aufbewahren, der sicher durch Ihren Fingerabdruck geschützt ist.



### **Anmerkung**

Bevor Sie ein Archiv erstellen können, müssen Sie Ihre Fingerabdrücke registrieren und ein Sicherungskennwort einrichten. Andernfalls wird die Warnung angezeigt, dass kein Benutzer ausgewählt ist. Unter Registrierung von Fingerabdrücken erfahren Sie, wie Sie Ihre Fingerabdrücke registrieren können.

#### **4.4.1. File Safe**

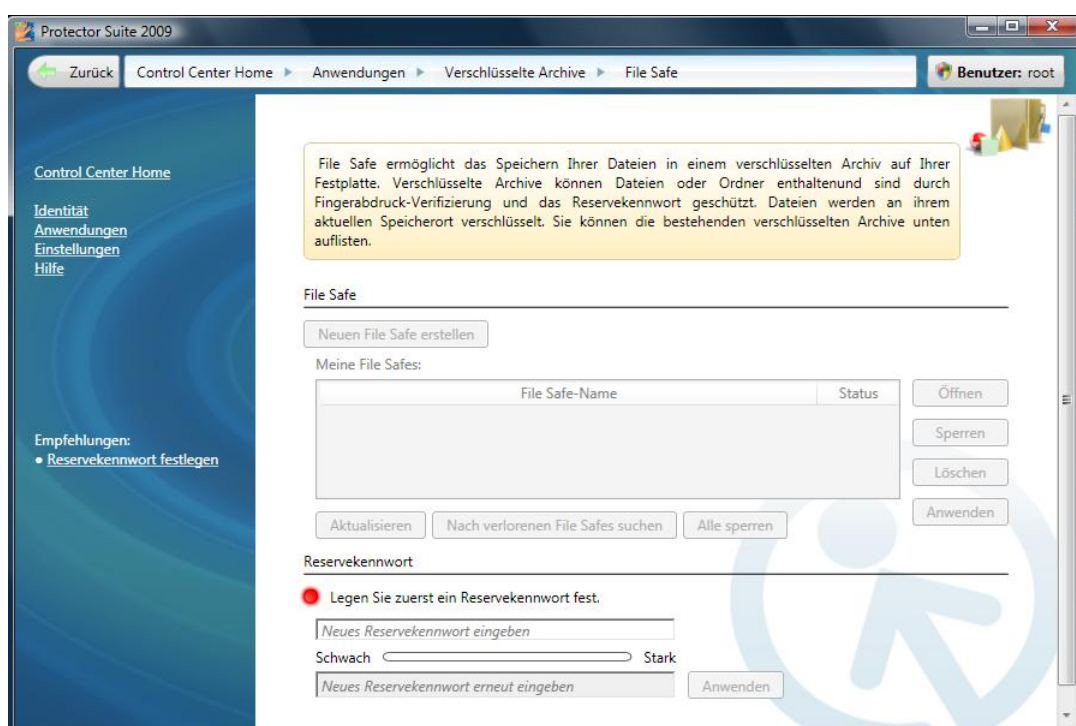
File Safe ermöglicht das Speichern Ihrer Dateien in einem verschlüsselten Archiv auf Ihrer Festplatte. Verschlüsselte Archive können Dateien oder Ordner enthalten und sind durch Authentifizierung per Fingerabdruck und ein Sicherungskennwort geschützt. Wenn ein File Safe-Archiv freigegeben ist, können Sie mit den Archivdateien wie mit einem Standardordner arbeiten (löschen, kopieren, Dateien umbenennen usw.). Drag & Drop wird ebenfalls unterstützt. Sie können einfach Ihre Dateien kopieren und in Ihr freigegebenes Archiv einfügen oder ziehen. Wenn Sie das Archiv wieder sperren, werden die Dateien verschlüsselt. Wenn nur eine Datei in einem Archiv verschlüsselt und freigegeben ist, können Sie auf die Datei klicken, um sie zu starten.

##### **4.4.1.1. Erstellen von File Safe**

### **So erstellen Sie einen neuen File Safe:**

1. Gehen Sie zur Seite

- **Start > Programme > Protector Suite > Control Center**
  - oder klicken Sie mit der rechten Maustaste auf das Symbol in der Taskleiste und wählen Sie **Control Center starten...** aus
  - oder scannen Sie einen Finger zur Anzeige von Biomenü und wählen Sie **Control Center...** aus (überspringen Sie den nächsten Schritt).
2. Authentifizieren Sie sich (scannen Sie Ihren Finger oder geben Sie Ihr Windows-Kennwort ein) und klicken Sie auf **Senden**.
  3. Wählen Sie **Anwendungen > Verschlüsselte Archive > File Safe**.



4. Wenn kein Sicherungskennwort eingerichtet wurde, geben Sie ein Kennwort ein und klicken Sie auf **Anwenden**. Weitere Info über Sicherungskennwort.
5. Klicken Sie auf die Schaltfläche **Neues Archiv erstellen**.
6. Legen Sie einen Namen für das neue Archiv fest.
7. Nun können Sie mit der Archivdatei wie mit einem ganz normalen Ordner arbeiten (Dateien löschen, kopieren, umbenennen usw.). Drag & Drop wird ebenfalls unterstützt. Sie können einfach Ihre Dateien kopieren und in Ihr freigegebenes Archiv einfügen oder ziehen. Wenn Sie das Archiv wieder sperren, werden die Dateien verschlüsselt.
8. Klicken Sie auf **Sperren**, um das Archiv wieder zu sperren.



### Anmerkung

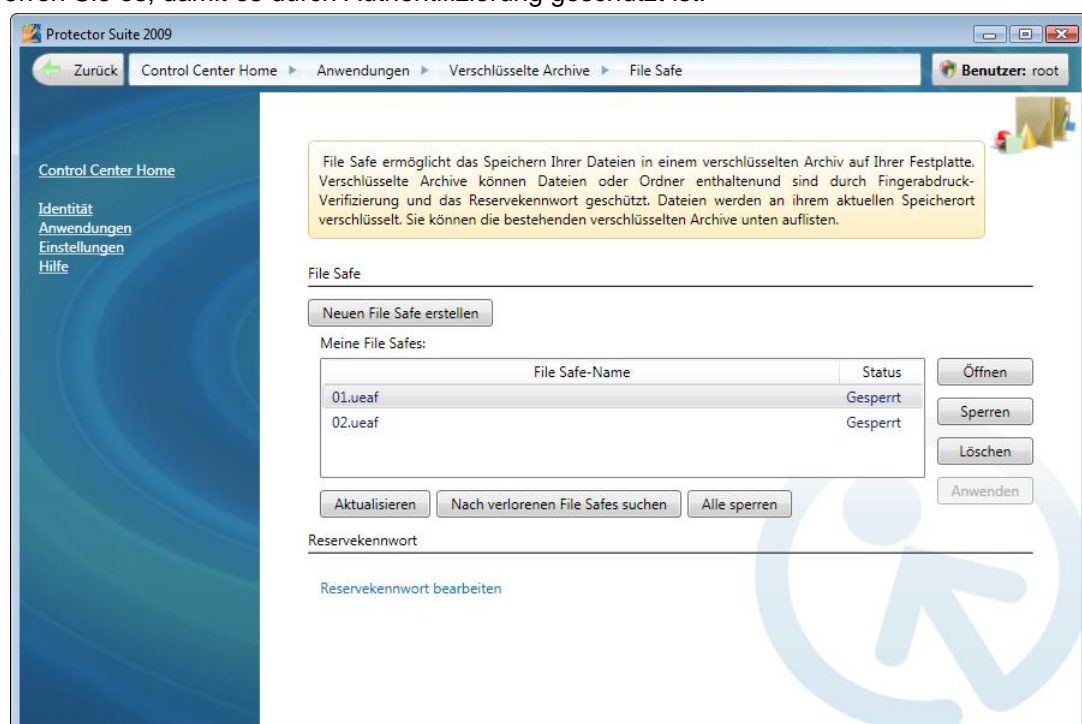
Archive können auch über das Kontextmenü erstellt oder verwaltet werden. Zeigen Sie die zu verschlüsselnden Dateien oder Ordner in Windows Explorer oder einem anderen Windows-Dialogfeld an und klicken Sie mit der rechten Maustaste, um das Kontextmenü zu öffnen. Wählen

Sie **Zu neuem verschlüsselten Archiv hinzufügen...**, um die ausgewählte Datei bzw. den Ordner dem neuen Archiv hinzuzufügen.

#### 4.4.1.2. Verwalten von File Safe

### So verwalten Sie einen vorhandenen File Safe:

1. Gehen Sie zur Seite
  - **Start > Programme > Protector Suite > Control Center**
  - oder klicken Sie mit der rechten Maustaste auf das Symbol in der Taskleiste und wählen Sie **Control Center starten...** aus
  - oder scannen Sie einen Finger zur Anzeige von Biomenü und wählen Sie **Control Center...** aus (überspringen Sie den nächsten Schritt).
2. Authentifizieren Sie sich (scannen Sie Ihren Finger oder geben Sie Ihr Windows-Kennwort ein) und klicken Sie auf **Senden**.
3. Wählen Sie **Anwendungen > Verschlüsselte Archive > File Safe**.
4. Die vorhandenen Archive werden aufgeführt. Wählen Sie ein oder mehrere Archive aus. Klicken Sie auf die entsprechende Schaltfläche, um das ausgewählte Archiv zu **Öffnen**, zu **Sperren** oder zu **Löschen**. Dies können Sie auch über das Kontextmenü tun. Mit einem geöffneten Archiv können Sie wie mit einem ganz normalen Ordner arbeiten (Dateien löschen, kopieren, umbenennen usw.). Drag & Drop wird ebenfalls unterstützt. Wenn Sie Ihre Arbeit im Archiv abgeschlossen haben, sperren Sie es, damit es durch Authentifizierung geschützt ist.



Wählen Sie zum Arbeiten mit der Liste der File Safe-Archive die folgenden Optionen aus:

- **Aktualisieren** Hiermit erhalten Sie eine aktuelle Liste aller mit Ihren Fingerabdrücken verbundenen Archive.

- **Nach verlorenen Archiven suchen** Mit dieser Option werden alle Archive einschließlich derer aufgelistet, die nicht mit Ihren Fingerabdrücken verbunden sind oder die verschoben wurden. Die nicht verbundenen Archive lassen sich mit Ihrem Sicherungskennwort öffnen. Verwenden Sie es, wenn Sie sich nicht sicher sind, wo sich Ihre Archive befinden oder wenn Sie Ihren Fingerabdruck-Passport geändert haben.
  - **Alle sperren** Hiermit werden alle aufgelisteten Archive gleichzeitig gesperrt.
5. Klicken Sie auf **Anwenden**, um die Änderungen zu speichern.

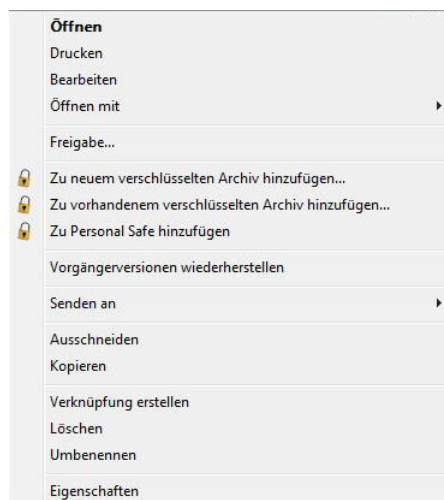


## Tipp

Sie können die Archive über das Kontextmenü verwalten und Dateien oder Ordner direkt über den Dateimanager hinzufügen. Zeigen Sie die zu verschlüsselnden Dateien oder Ordner in Windows Explorer oder einem anderen Windows-Dialogfeld an und klicken Sie mit der rechten Maustaste, um das Kontextmenü zu öffnen. Wählen Sie **Zu vorhandenem verschlüsseltem Archiv hinzufügen...** aus, um die ausgewählte Datei bzw. den Ordner einem bestehenden Archiv hinzuzufügen. Nachstehend finden Sie eine ausführliche Beschreibung hierzu.

## So fügen Sie Dateien oder Ordner zu einem bestehenden File Safe hinzu:

1. Zeigen Sie die zu verschlüsselnden Dateien oder Ordner in Windows Explorer oder einem anderen Windows-Dialogfeld an.
2. Wählen Sie die Dateien und/oder Ordner mit der Maus und der **UMSCHALT-** bzw. **STRG-**Taste aus und öffnen Sie das Kontextmenü mit der rechten Maustaste.
3. Wählen Sie **Zu neuem verschlüsseltem Archiv hinzufügen** aus.



4. Suchen Sie das Archiv, in dem Sie die Dateien speichern möchten, und wählen Sie es aus (eine Datei mit der Erweiterung **\*.uea** oder **\*.ueaf**).
5. Wählen Sie **Öffnen**.
6. Dazu müssen Sie sich authentifizieren.
7. Nach der Verschlüsselung der Dateien werden Sie über ein Dialogfeld aufgefordert, auszuwählen, was Sie mit den Originaldateien machen möchten:



- a. **Originaldateien löschen** Hiermit werden die Originaldateien gelöscht und nur in verschlüsselter Form im Archiv gespeichert.
  - b. Markieren Sie das Kontrollkästchen **Dateien vor dem Löschen bereinigen**, um die Dateien, die Sie löschen möchten, mit einem zufälligen Inhalt zu überschreiben und zu löschen. Dadurch wird verhindert, dass die gelöschten Dateien wieder hergestellt werden können.
  - c. **Originaldateien erhalten** Hiermit werden die Originaldateien nicht gelöscht. Sie werden dann sowohl im verschlüsselten Archiv gespeichert als auch unverschlüsselt am ursprünglichen Speicherort erhalten.
8. Die Dateien werden nun Ihrem verschlüsselten File Safe-Archiv hinzugefügt.

### 4.4.1.3. File Safe sperren/freigeben

#### So sperren Sie einen File Safe oder geben ihn frei:

1. Gehen Sie zur Seite
  - **Start > Programme > Protector Suite > Control Center**
  - oder klicken Sie mit der rechten Maustaste auf das Symbol in der Taskleiste und wählen Sie **Control Center starten...** aus
  - oder scannen Sie einen Finger zur Anzeige von Biomenü und wählen Sie **Control Center...** aus (überspringen Sie den nächsten Schritt).
2. Authentifizieren Sie sich (scannen Sie Ihren Finger oder geben Sie Ihr Windows-Kennwort ein) und klicken Sie auf **Senden**.
3. Wählen Sie **Anwendungen > Verschlüsselte Archive > File Safe**.
4. Die vorhandenen Archive werden aufgeführt. Wählen Sie ein oder mehrere Archive aus. Durch Klicken auf die Schaltfläche **Sperren** wird ein Archiv gesperrt; durch Klicken auf **Öffnen** wird es wieder freigegeben.



#### Tipp

Sie können Archive auch an ihrem aktuellen Speicherort außerhalb von Control Center sperren oder freigeben. Zeigen Sie das zu sperrende oder freizugebende Archiv in Windows Explorer oder einem anderen Windows-Dialogfeld an. Wählen Sie die Archivdatei (\*.uea oder \*.ueaf) aus, öffnen Sie das Kontextmenü durch Klicken mit der rechten Maustaste und wählen Sie anschließend **Sperren** oder **Freigeben** aus.

#### So sperren Sie alle File Safe-Archive:

1. Scannen Sie Ihren Finger zur Anzeige von Biomenü.
2. Wählen Sie **Alle Archive sperren** aus dem Menü aus.
3. Alle Ihre freigegebenen Archive sind nun gesperrt.

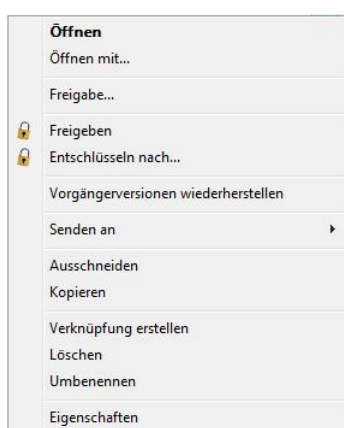
### 4.4.1.4. Dateien aus einem File Safe entschlüsseln

Zum Entfernen einer oder mehrerer Dateien aus einem verschlüsselten Archiv geben Sie das Archiv frei (siehe File Safe sperren/freigeben). Anschließend können Sie mit den Dateien wie in einem norma-

len Ordner arbeiten, d. h. sie aus dem Archiv löschen, kopieren oder ziehen. Nachstehend finden Sie Anweisungen dazu, wie Sie alle Dateien auf einmal im Archiv entschlüsseln und an einem festgelegten Speicherort platzieren.

### So entschlüsseln Sie alle Dateien oder Ordner in einem File Safe auf einmal:

1. Wählen Sie die zu entschlüsselnde Archivdatei (\*.uea oder \*.ueaf) aus und öffnen Sie mit der rechten Maustaste das Kontextmenü.
2. Klicken Sie auf **Entschlüsseln nach...**



3. Wählen Sie einen Zielspeicherort aus, an dem die entschlüsselten Dateien gespeichert werden sollen.
4. Dazu müssen Sie sich authentifizieren.
5. Ihre Dateien liegen nun unverschlüsselt im Zielspeicherort.

#### 4.4.2. Personal Safe

Mithilfe von Personal Safe können Sie Ihre Dateien in einem geschützten Ordner verschlüsseln. Der Ordner kann auf dem Desktop oder auf dem Arbeitsplatz angezeigt werden. Der Ordner ist für andere Benutzer, die den Computer verwenden, nicht sichtbar.

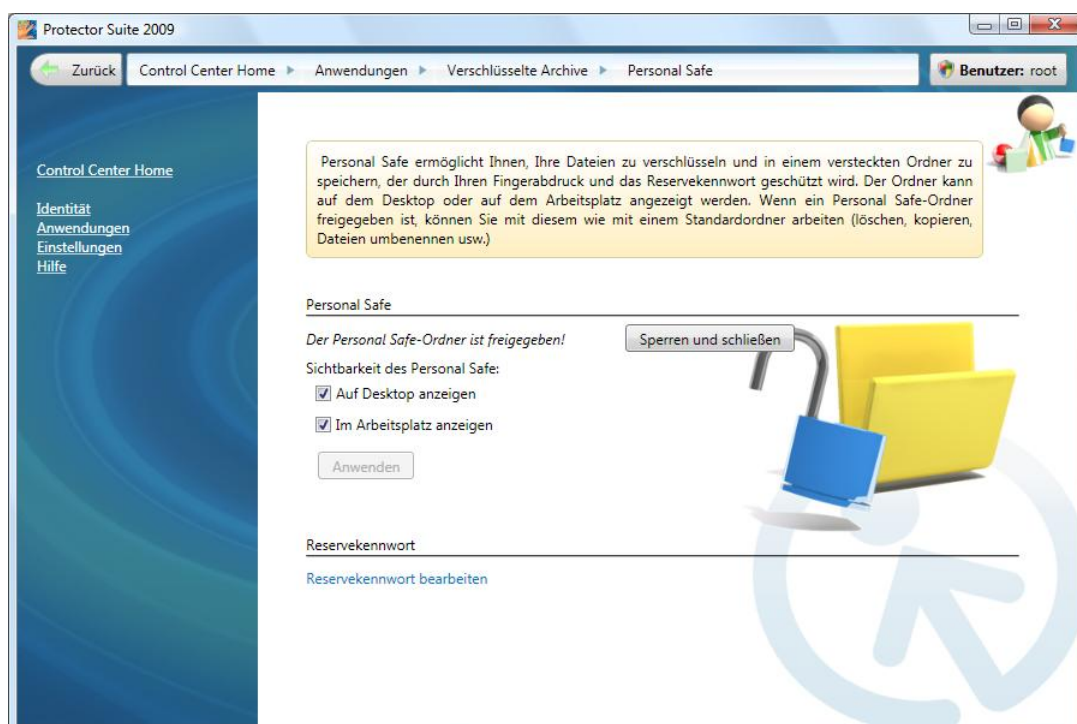
Wenn ein Personal Safe-Ordner freigegeben ist, können Sie mit diesem wie mit einem normalen Ordner arbeiten (Dateien löschen, kopieren, umbenennen usw.). Sie können ihn im **Control Center** in **Anwendungen > Verschlüsselte Archive > Personal Safe** oder über das Kontextmenü verwalten. Klicken Sie hierzu Sie mit der rechten Maustaste auf den Personal Safe-Ordner.

### So sperren Sie Personal Safe und geben es frei:

1. Gehen Sie zur Seite
  - **Start > Programme > Protector Suite > Control Center**
  - oder klicken Sie mit der rechten Maustaste auf das Symbol in der Taskleiste und wählen Sie **Control Center starten...** aus
  - oder scannen Sie einen Finger zur Anzeige von Biomenü und wählen Sie **Control Center...** aus (überspringen Sie den nächsten Schritt).



2. Authentifizieren Sie sich (scannen Sie Ihren Finger oder geben Sie Ihr Windows-Kennwort ein) und klicken Sie auf **Senden**.
3. Wählen Sie **Anwendungen > Verschlüsselte Archive > Personal Safe**.



4. Wenn das Sicherungskennwort nicht festgelegt wurde, geben Sie ein Kennwort ein und klicken Sie auf **Anwenden**. Weitere Info über Sicherungskennwort.
5. Klicken Sie auf die Schaltfläche **Freigeben und öffnen** oder **Sperren und schließen**.



### Tipp

Eine Statusmeldung bietet Aufschluss darüber, ob der Personal Safe gesperrt oder freigegeben ist.

### So fügen Sie dem Personal Safe Dateien hinzu:

1. Öffnen Sie Personal Safe. Sie können die Dateien im Control Center (siehe oben) auswählen oder Sie wählen den Ordner aus, öffnen das Kontextmenü mit der rechten Maustaste und klicken auf **Sperren** oder **Freigeben**.
2. Ziehen oder kopieren Sie die Dateien in den Ordner oder wählen Sie die Dateien (oder Ordner) aus und öffnen Sie das Kontextmenü mit der rechten Maustaste. Wählen Sie anschließend **Zu Personal Safe hinzufügen** aus.

## 4.5. E-Wallet

Im biometrischen E-Wallet können Sie alle wichtigen Informationen wie z. B. Kreditkartendaten, Kontonummern usw. praktisch und sicher speichern.

So sind Ihre persönlichen Daten durch die Authentifizierung per Fingerabdruck sicher geschützt und Sie haben sie stets zur Hand.

Außerdem kann E-Wallet Ihnen beim Ausfüllen komplexer Formulare behilflich sein, indem Sie häufig verwendete Daten (z. B. für das Einkaufen im Internet) darin speichern. Sie können Ihre Daten in einem durch Fingerabdruck geschützten Profil speichern (siehe Erstellen von E-Wallet-Datensätzen und sie später per Drag & Drop dorthin platzieren, wo sie benötigt werden (z. B. in Online-Formulare).

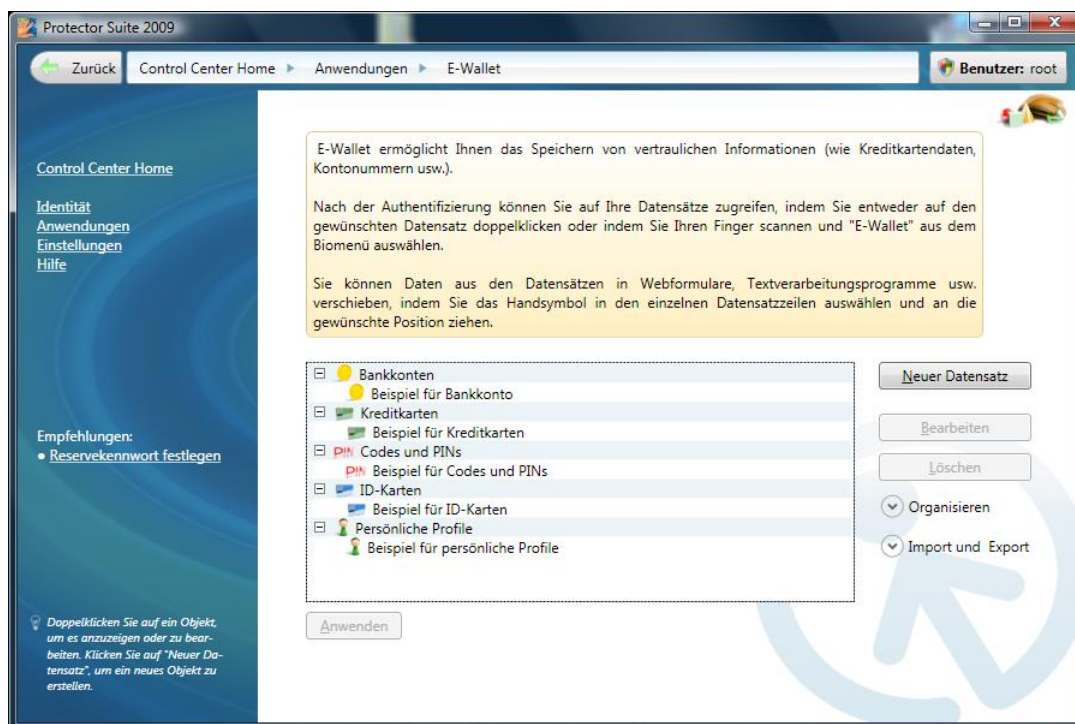
### 4.5.1. Erstellen von E-Wallet-Datensätzen

Sie können Ihre Daten anhand von vordefinierten oder neuen, benutzerdefinierten Kriterien in Ordnern organisieren. Zu allen vordefinierten Kategorien gibt es ein Beispiel. Sie können das Beispiel öffnen und neu schreiben oder einen neuen E-Wallet-Datensatz erstellen (siehe unten). Zugriff auf die Datensätze erhalten Sie durch Doppelklicken auf einen Datensatz und Authentifizieren durch Scannen Ihres Fingers.



### Tipp

Mithilfe der **Persönlichen Profile** können Sie Profile erstellen, mit denen häufig in komplexen Formularen verwendete Informationen gespeichert werden.



### So erstellen Sie einen neuen E-Wallet-Datensatz:

1. Gehen Sie zur Seite
  - **Start > Programme > Protector Suite > Control Center**
  - oder klicken Sie mit der rechten Maustaste auf das Symbol in der Taskleiste und wählen Sie **Control Center starten...** aus
  - oder scannen Sie einen Finger zur Anzeige von Biomenü und wählen Sie **Control Center...** aus (überspringen Sie den nächsten Schritt).
2. Authentifizieren Sie sich (scannen Sie Ihren Finger oder geben Sie Ihr Windows-Kennwort ein) und klicken Sie auf **Senden**.

3. Wählen Sie **Anwendungen > E-Wallet**.
4. Klicken Sie auf die Schaltfläche **Neuer Datensatz** und wählen Sie eine vordefinierte Kategorie aus dem Dropdown-Menü aus. Sie können auch **Neue Kategorie ...** und anschließend einen Namen und ein Symbol wählen, mit dem Sie Ihre eigene leere Kategorie erstellen möchten.
5. **Geben Sie Ihre Datensatzdaten ein oder bearbeiten Sie sie:**
  - Wenn Sie den Namen des Datensatzes ändern möchten, geben Sie in die Zeile **Neuer Datensatz** einen neuen Namen ein.
  - Zur Eingabe von Daten wählen Sie den Wert aus und klicken auf die Schaltfläche **Wert bearbeiten**.
  - Durch Klicken auf die Schaltfläche **Umbenennen** können Sie den Titel ändern.
  - Durch Klicken auf die Schaltfläche **Hinzufügen** können Sie am Ende der Liste eine neue Zeile einfügen.
  - Durch Klicken auf die Schaltfläche **Löschen** wird die ausgewählte Zeile gelöscht.
6. Durch Klicken auf die Schaltfläche **Anwenden** werden die Änderungen gespeichert.



### Anmerkung

Zugriff auf Ihre Datensätze erhalten Sie, indem Sie Ihren Finger scannen, Biomenü anzeigen und **E-Wallet** auswählen.

#### 4.5.2. Verwalten von E-Wallet-Datensätzen

#### So verwalten Sie einen E-Wallet-Datensatz:

1. Gehen Sie zur Seite
  - **Start > Programme > Protector Suite > Control Center**
  - oder klicken Sie mit der rechten Maustaste auf das Symbol in der Taskleiste und wählen Sie **Control Center starten...** aus
  - oder scannen Sie einen Finger zur Anzeige von Biomenü und wählen Sie **Control Center...** aus (überspringen Sie den nächsten Schritt).
2. Authentifizieren Sie sich (scannen Sie Ihren Finger oder geben Sie Ihr Windows-Kennwort ein) und klicken Sie auf **Senden**.
3. Wählen Sie **Anwendungen > E-Wallet**.
4. Wählen Sie die Datensätze aus, mit denen Sie arbeiten möchten.
  - Zum Bearbeiten der Datensätze doppelklicken Sie darauf oder klicken auf die Schaltfläche **Bearbeiten**. Dazu müssen Sie sich authentifizieren (Ihren Finger scannen).

#### Geben Sie Ihre Datensatzdaten ein oder bearbeiten Sie sie:

- Zur Eingabe von Daten wählen Sie den Wert aus und doppelklicken darauf oder klicken auf die Schaltfläche **Wert bearbeiten**.
- Durch Klicken auf die Schaltfläche **Umbenennen** können Sie den Titel ändern.

- Durch Klicken auf die Schaltfläche **Hinzufügen** können Sie am Ende der Liste eine neue Zeile einfügen.
  - Durch Klicken auf die Schaltfläche **Löschen** wird die ausgewählte Zeile gelöscht.
  - Durch Klicken auf die Schaltflächen **Organisieren.....** und **Nach oben verschieben** oder **Nach unten verschieben** können Sie die Daten in der Liste nach oben und unten verschieben und in den Ordnern organisieren.
  - Durch Klicken auf **Importieren oder Exportieren** können Sie Ihre Datensätze sichern oder gesicherte Datensätze in die Fingerabdruck-Software importieren.
  - Durch Klicken auf die Schaltfläche **Exportieren...** können Sie Ihre Datensätze z. B. für die Verwendung auf einem anderen Computer exportieren. Wählen Sie anschließend eine Ziel-datei aus. Die Dateinamenerweiterung von E-Wallet lautet \*.xml.
  - Klicken Sie auf die Schaltfläche **Importieren...**, um die Registrierungen aus einer E-Wallet-Datei zu importieren.
5. Klicken Sie auf **Anwenden**, um die Änderungen zu speichern.

### 4.5.3. Ausfüllen von Formularen mithilfe von E-Wallet

E-Wallet soll Ihnen beim Ausfüllen komplexer Formulare mit Daten helfen, die Sie darin gespeichert haben. Einfache Anmeldedaten wie Name und Kennwort können Sie in der Kennwortbank-Anwendung registrieren. Informationen zum Registrieren von Anmeldedaten finden Sie unter Registrieren von Webseiten und Dialogfeldern .

Starke, komplexe Kennwörter können Sie mit Generator für starke Kennwörter erstellen.

#### So füllen Sie ein Formular mithilfe von E-Wallet aus:

1. Zuerst müssen Sie in **Control Center > Anwendungen > E-Wallet** einen E-Wallet-Datensatz mit Ihren Profilinformationen erstellen. Ausführliche Anweisungen hierzu finden Sie unter Erstellen von E-Wallet-Datensätzen.
2. Öffnen Sie eine Webseite mit einem zu registrierenden Formular (z. B. das Formular eines Online-Geschäfts).
3. Scannen Sie einen Finger zur Anzeige von Biomenü und wählen Sie **E-Wallet**.
4. Wählen Sie einen zu verwendenden Datensatz aus (z. B. Persönliche Profile > Mein Buchgeschäft-Profil) oder wählen Sie **Gesamtes E-Wallet anzeigen**, um die E-Wallet-Seite anzuzeigen.
5. Es wird eine Seite mit allen Datensatzdetails angezeigt. Ziehen Sie nun das Handsymbol vor jedem Element in ein Formularfeld oder an den gewünschten Ort.



#### Anmerkung

Sie können ein Formularfeld auch mithilfe von E-Wallet ausfüllen, wenn Sie den Registrierungsassistent durchlaufen.

Nach der Authentifizierung können Sie auf Ihre Datensätze zugreifen, indem Sie entweder auf den gewünschten Datensatz doppelklicken oder Ihren Finger scannen und "E-Wallet" aus dem Biomenü auswählen.



## Tipp

Wählen Sie im Biomenü **E-Wallet > Gesamtes E-Wallet anzeigen**, um die E-Wallet-Anwendung so anzuzeigen, wie sie im Control Center zu sehen ist.

## 4.6. Biomenü

Das Biomenü ist ein Popup-Menü, das schnellen Zugriff auf die Funktionen und Einstellungen der Fingerabdruck-Software bietet.



Zum Anzeigen von Biomenü in einer Situation, wenn durch die Authentifizierung per Fingerabdruck eine weitere Aktion ausgelöst wird (z. B. die Wiederholung einer registrierten Seite), halten Sie die **Umschalttaste** gedrückt, während Sie Ihren Finger scannen.

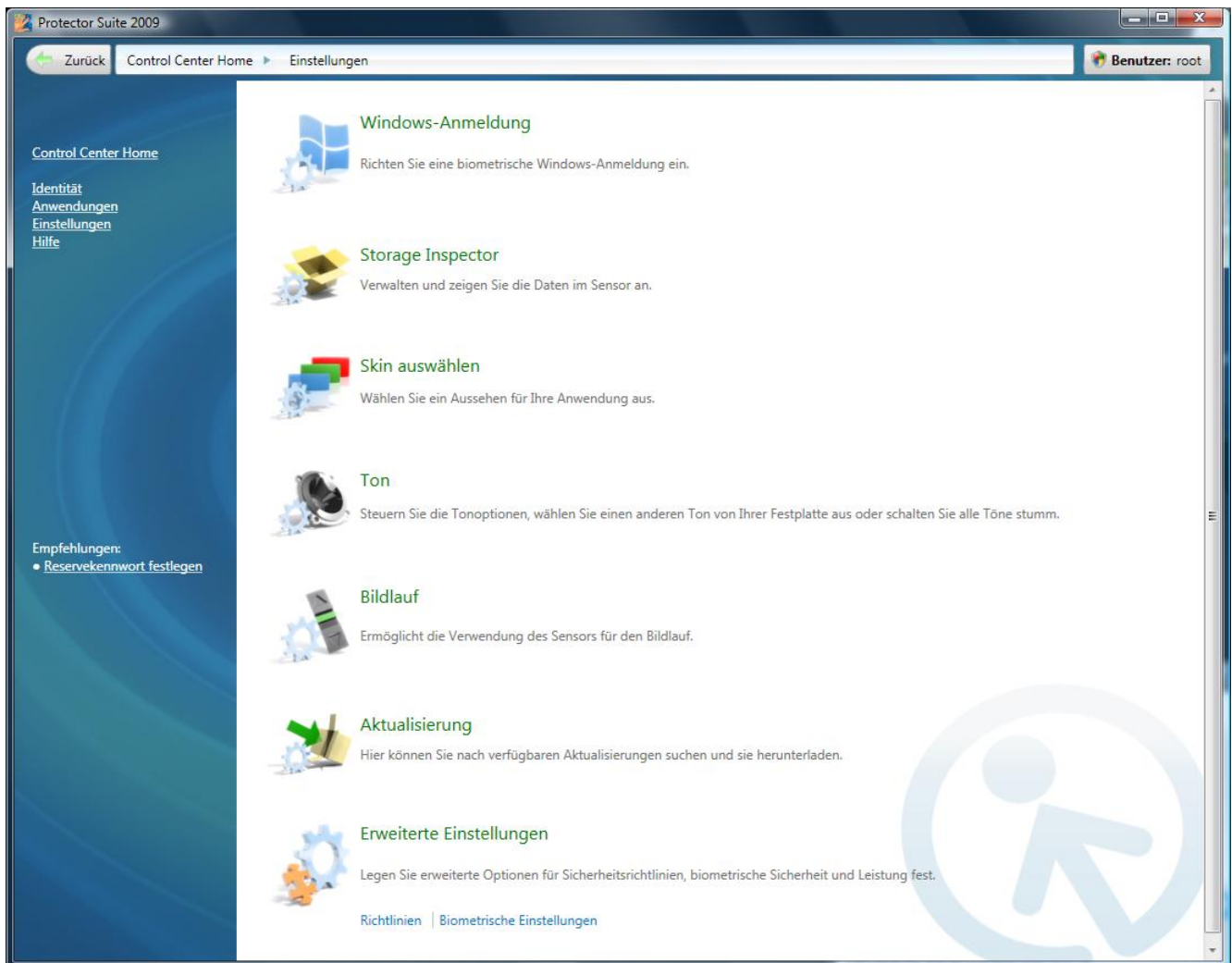
Verwenden Sie zum Navigieren die Maus oder den Sensor. Bewegen Sie bei Verwendung des Sensors Ihren Finger, um durch die Biomenü zu navigieren, und tippen Sie das markierte Element an, um die entsprechende Aktion durchzuführen.

- Scannen Sie zum Anzeigen von Biomenü einen registrierten Finger.
- **Computer sperren** Hiermit können Sie Ihren Computer schnell sperren. Anschließend können Sie ihn durch Scannen Ihres Fingers ganz einfach wieder entsperren.
- **Registrierte Sites (optional)** Hiermit wird eine Liste der bei der Kennwortbank registrierten Webseiten angezeigt. Um eine registrierte Seite in Ihrem Standard-Webbrowser anzuzeigen und auszufüllen, klicken Sie auf den Namen der Webseite in der Liste. Das Aussehen der Liste kann im Einstellungsgeändert werden.
- **Registrieren...(optional)** Hiermit wird ein neues Fenster (eine Webseite oder ein Dialogfenster) registriert. Weitere Informationen über die Kennwortbank-Registrierung finden Sie unter Kennwortbank
- **E-Wallet** Hiermit erhalten Sie schnellen Zugriff auf Ihre E-Wallet-Datensätze. Wählen Sie einen zu verwendenden Datensatz aus (z. B. Persönliche Profile > Mein Buchgeschäft-Profil) oder wählen Sie **Gesamtes E-Wallet anzeigen**, um die E-Wallet-Seite anzuzeigen.
- **Freigeben und Personal Safe öffnen/sperrern (optional)** Hiermit erhalten Sie Zugriff auf den Ordner Personal Safe .

- **Generator für starke Kennwörter** Hiermit wird die Seite Generator für starke Kennwörter geöffnet, auf der Sie starke, komplexe Kennwörter generieren und anschließend in die Zwischenablage kopieren können.
- **Alle Archive sperren (optional)** Hiermit werden alle File Safe-Archive, die zurzeit geöffnet sind, gesperrt. Dieses Element wird nur angezeigt, wenn mindestens zwei Archive freigegeben sind.
- **Tokencodes...(optional)** Hiermit wird der Tokencodes-Generator angezeigt. Der Tokencodes-Generator ist ein einfaches Dialogfeld, in dem Sie ein Sicherheitstoken auswählen und damit einen Tokencode generieren können.
- **Control Center...** Hiermit wird das Control Center angezeigt.
- **Hilfe** Hiermit wird die HTML-Hilfe angezeigt. Wenn Sie die kontextsensitive HTML-Hilfe öffnen möchten, drücken Sie F1 in dem Dialogfeld, für das Sie die Hilfe benötigen.

# Kapitel 5. Einstellungen

Das Dialogfeld "Einstellungen" enthält verschiedene Optionen für das Einrichten von Protector Suite 2009. Möglicherweise sind nicht alle hier beschriebenen Funktionen im Dialogfeld "Einstellungen" sichtbar. Die verfügbaren Funktionen variieren je nach der installierten Version von Protector Suite 2009 und den Administratorrechten des aktuellen Benutzers. Wenn die Schaltfläche **Bearbeiten** unter Windows Vista sichtbar ist, müssen Sie darauf klicken und Ihre Benutzerrechte erweitern, bevor Sie Änderungen an den Seiten mit den individuellen Einstellungen vornehmen können.



## 5.1. Windows-Anmeldung

Zur Aktivierung der Anmeldung per Fingerabdruck müssen Sie Ihre Fingerabdrücke registrieren (siehe Registrierung von Fingerabdrücken). Bei der Benutzerregistrierung werden Fingerabdruckmuster gescannt, die anschließend mit dem Windows-Benutzerkonto verbunden werden. Wenn Sie den Computer neu starten und sich erneut anmelden möchten, scannen Sie Ihren Finger, und die Anmeldung erfolgt automatisch.

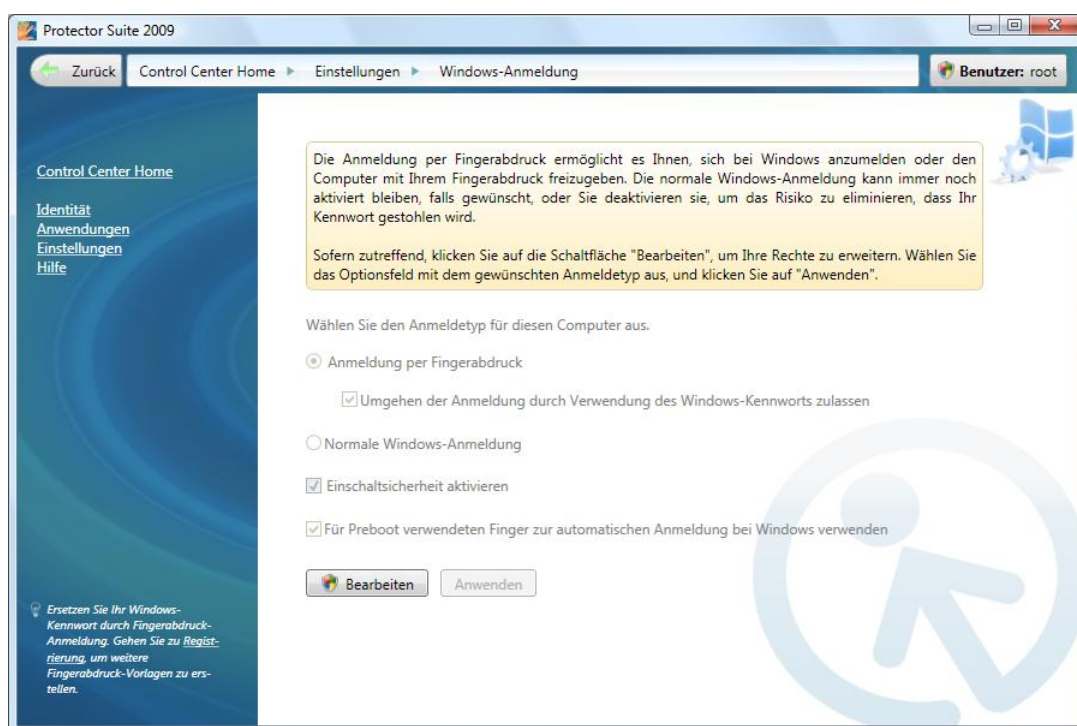
Die Anmeldung per Fingerabdruck wird automatisch bei der Registrierung Ihrer Fingerabdrücke festgelegt.



Mit der biometrischen Anmeldung werden außerdem Ihr Bildschirmschoner und das Beenden von Stromsparfunktionen geschützt (die kennwortgeschützte Wiederaufnahme des Betriebs nach dem Bildschirmschoner und der Standby-Betrieb müssen in Ihrem System eingerichtet sein).

### So ändern Sie Ihre Anmeldungsoptionen:

1. Gehen Sie zur Seite
  - **Start > Programme > Protector Suite > Control Center**
  - oder klicken Sie mit der rechten Maustaste auf das Symbol in der Taskleiste und wählen Sie **Control Center starten...** aus
  - oder scannen Sie einen Finger zur Anzeige von Biomenü und wählen Sie **Control Center...** aus (überspringen Sie den nächsten Schritt).
2. Authentifizieren Sie sich (scannen Sie Ihren Finger oder geben Sie Ihr Windows-Kennwort ein) und klicken Sie auf **Senden**.
3. Wählen Sie **Einstellungen > Windows-Anmeldung**.



4. Wählen Sie die Anmeldeart:

**Normale Windows-Anmeldung** Die Anmeldung per Fingerabdruck wird deaktiviert und Sie melden sich mit der normalen Windows-Anmeldung bei Ihrem System an.

- **Anmeldung per Fingerabdruck** Die Systemanmeldung per Fingerabdruck anstatt mit dem Windows-Kennwort wird aktiviert.

**Umgehen der Anmeldung durch Verwendung des Windows-Kennworts zulassen:** Wenn diese Option ausgewählt ist, kann die standardmäßige Windows-Anmeldung verwendet wer-



den. Wenn dieses Kontrollkästchen nicht markiert ist, können sich nur Administratoren mit Benutzername und Kennwort anmelden.

- (nur Windows XP) **Schnelle Benutzerumschaltung aktivieren** Die schnelle Benutzerumschaltung von Windows wird ebenfalls unterstützt. Hiermit können Sie durch Scannen Ihres Fingerabdrucks von einem anderen Benutzer wechseln.
- **Sicherheit bei Inbetriebnahme** Wählen Sie diese Option aus, um die Authentifizierung auf BIOS-Ebene per Fingerabdruck durchzuführen. Weitere Informationen finden Sie unter Sicherheit bei Inbetriebnahme .

**Für Preboot verwendeten Finger zur automatischen Anmeldung bei Windows verwenden** Wenn diese Option aktiviert ist, werden Sie nach der erfolgreichen Authentifizierung beim Systemstart automatisch bei Windows angemeldet, ohne dass Sie sich hierfür erneut authentifizieren müssen.

5. Klicken Sie auf **Anwenden**, um die Änderungen zu speichern.

### 5.1.1. Sicherheit bei Inbetriebnahme

Die Funktion "Sicherheit bei Inbetriebnahme" verhindert den unerlaubten Zugriff auf den Computer des Benutzers auf BIOS-Ebene. Computer mit aktivierter Sicherheit bei Inbetriebnahme laden das Betriebssystem nur bei erfolgreicher Authentifizierung per Fingerabdruck von der Festplatte.

Während der Computer startet, müssen Sie sich mit Ihrem Fingerabdruck authentifizieren. Sie haben nur begrenzt Zeit, Ihren Finger über den Sensor zu führen. Der Computer startet nur, wenn der gescannte Fingerabdruck mit dem Abdruck im Gerätespeicher übereinstimmt. Nach der erfolgreichen Authentifizierung wird der Startvorgang normal fortgesetzt.

## 5.2. Storage Inspector

Bei dem Inspektor für die Fingerabdruckspeicherung handelt es sich um ein Tool, mit dem der Inhalt des Speichers in Ihrem Fingerabdruck-Erkennungsgerät angezeigt und bearbeitet werden kann. Alle im Gerät gespeicherten Datensätze werden angezeigt. Zu jedem Finger wird eine Beschreibung zusammen mit Informationen über seine Verwendung in Protector Suite 2009 angezeigt.

### So entfernen Sie Fingerabdrücke aus dem Gerät:

1. Gehen Sie zur Seite
  - **Start > Programme > Protector Suite > Control Center**
  - oder klicken Sie mit der rechten Maustaste auf das Symbol in der Taskleiste und wählen Sie **Control Center starten...** aus
  - oder scannen Sie einen Finger zur Anzeige von Biomenü und wählen Sie **Control Center...** aus (überspringen Sie den nächsten Schritt).
2. Authentifizieren Sie sich (scannen Sie Ihren Finger oder geben Sie Ihr Windows-Kennwort ein) und klicken Sie auf **Senden**.
3. Gehen Sie zu **Einstellungen > Storage Inspector**.
4. Wählen Sie den zu löschenden Datensatz aus und klicken Sie auf die Schaltfläche **Finger entfernen**. Die Liste der Datensätze wird entsprechend aktualisiert.

5. Klicken Sie auf **Anwenden**, um die Änderungen zu speichern.



### Anmerkung

Die Autorisierung zum Entfernen von Fingerabdrücken wird in den Richtlinien für den Sicherheitsmodus festgelegt (siehe Richtlinien). Einige Rechte sind möglicherweise beschränkt auf Administratoren.

## 5.3. Designauswahl

### Zur Auswahl eines Aussehens von Protector Suite 2009

Protector Suite 2009 wird mit dem neuen Design neu gestartet. Zur Wiederherstellung des alten Designs wiederholen Sie die Schritte und wählen das gewünschte Design aus.

1. Gehen Sie zur Seite
  - **Start > Programme > Protector Suite > Control Center**
  - oder klicken Sie mit der rechten Maustaste auf das Symbol in der Taskleiste und wählen Sie **Control Center starten...** aus
  - oder scannen Sie einen Finger zur Anzeige von Biomenü und wählen Sie **Control Center...** aus (überspringen Sie den nächsten Schritt).
2. Authentifizieren Sie sich (scannen Sie Ihren Finger oder geben Sie Ihr Windows-Kennwort ein) und klicken Sie auf **Senden**.
3. Gehen Sie zu **Einstellungen > Designauswahl**.
4. Wählen Sie ein Design aus dem Menü aus.
5. Klicken Sie auf **Anwenden**, um die Änderungen zu speichern
6. Klicken Sie auf **Ja**, um die Anwendung neu zu starten. Damit das neue Design wirksam wird, muss die Anwendung neu gestartet werden.

## 5.4. Ton

Der ausgewählte Ton wird abgespielt, wenn ein Fingerabdruck-Vorgang erfolgreich oder nicht erfolgreich durchgeführt wurde. Sie können die Standard-Systemtöne verwenden, Töne deaktivieren oder nach Ihrer bevorzugten Audiodatei (im .wav-Format) suchen.

### So wählen Sie Töne für Protector Suite 2009 aus:

1. Gehen Sie zur Seite
  - **Start > Programme > Protector Suite > Control Center**
  - oder klicken Sie mit der rechten Maustaste auf das Symbol in der Taskleiste und wählen Sie **Control Center starten...** aus
  - oder scannen Sie einen Finger zur Anzeige von Biomenü und wählen Sie **Control Center...** aus (überspringen Sie den nächsten Schritt).
2. Authentifizieren Sie sich (scannen Sie Ihren Finger oder geben Sie Ihr Windows-Kennwort ein) und klicken Sie auf **Senden**.

3. Gehen Sie zu **Einstellungen > Ton**.
4. Mit der Option **Kein** werden die Töne deaktiviert, mit **Systemstandard** werden die Standardtöne beibehalten und mit **Benutzerdefiniert** können Sie nach Ihrer bevorzugten Audiodatei (im .wav-Format) suchen.
5. Klicken Sie auf **Anwenden**, um die Änderungen zu speichern.

## 5.5. Bildlauf

Sie können mit dem Fingerabdrucksensor einen Bildlauf in Biomenü und allen Windows-Anwendungen durchführen und brauchen dazu nicht mehr das Mausrad zu verwenden.

Aktivieren/deaktivieren Sie den Bildlauf, indem Sie die Option **Bildlauffunktion des Sensors** in markieren Taskleistensymbol oder die **Abkürzungstaste für Bildlaufumschaltung** drücken.

Wenn die Funktion "Sensor-Bildlauf" aktiviert ist, ändert sich die Darstellung des Taskleistensymbols, um anzuzeigen, dass die Bildlauffunktion aktiviert ist. Die Abkürzungstaste ist nach der Installation von Protector Suite 2009 nicht standardmäßig definiert. Wenn Sie sie verwenden möchten, müssen Sie sie zuvor einrichten (siehe unten).

### So richten Sie den Bildlauf und die Abkürzungstaste für Bildlaufumschaltung ein:

1. Gehen Sie zur Seite
  - **Start > Programme > Protector Suite > Control Center**
  - oder klicken Sie mit der rechten Maustaste auf das Symbol in der Taskleiste und wählen Sie **Control Center starten...** aus
  - oder scannen Sie einen Finger zur Anzeige von Biomenü und wählen Sie **Control Center...** aus (überspringen Sie den nächsten Schritt).
2. Authentifizieren Sie sich (scannen Sie Ihren Finger oder geben Sie Ihr Windows-Kennwort ein) und klicken Sie auf **Senden**.
3. Gehen Sie zu **Einstellungen > Bildlauf**.
4. Nehmen Sie die gewünschten Einstellungen mit dem Schieberegler vor.
  - **Geschwindigkeit** Stellen Sie die Bildlaufgeschwindigkeit mit dem Schieberegler ein. Hiermit wird festgelegt, wie schnell sich der Cursor bewegt, wenn Sie Ihren Finger über den Sensor bewegen.
  - **Beschleunigung** Stellen Sie die Bildlaufbeschleunigung mit dem Schieberegler ein. Je schneller Sie Ihren Finger über den Sensor bewegen, desto schneller erfolgt der Bildlauf.
  - Das Einrichten der Abkürzungstaste für Bildlaufumschaltung erfolgt im Feld **Abkürzungstaste für Bildlaufumschaltung**. Drücken Sie die Taste(n), die Sie zum Aktivieren/Deaktivieren der Bildlauffunktion verwenden möchten. Die Abkürzungstaste wird im Feld angezeigt. Wenn Sie sie ändern möchten, drücken Sie eine andere Taste.
5. Klicken Sie auf **Anwenden**, um die Änderungen zu speichern.

## 5.6. Aktualisierung

Wenn eine Aktualisierung verfügbar ist, klicken Sie auf "Herunterladen", um die neueste Version der Fingerabdruck-Software zu erhalten. Wenn eine automatische Suche nach Aktualisierungen festgelegt ist, wird bei jedem Start von Control Center nach Aktualisierungen gesucht.

### So richten Sie die Aktualisierung ein:

1. Gehen Sie zur Seite
  - **Start > Programme > Protector Suite > Control Center**
  - oder klicken Sie mit der rechten Maustaste auf das Symbol in der Taskleiste und wählen Sie **Control Center starten...** aus
  - oder scannen Sie einen Finger zur Anzeige von Biomenü und wählen Sie **Control Center...** aus (überspringen Sie den nächsten Schritt).
2. Authentifizieren Sie sich (scannen Sie Ihren Finger oder geben Sie Ihr Windows-Kennwort ein) und klicken Sie auf **Senden**.
3. Gehen Sie zu **Einstellungen > Aktualisierung**.
4.
  - **Aktualisierungsstatus** Hiermit werden Sie über den aktuellen Stand der Software informiert. Wenn eine neuere Version verfügbar ist, klicken Sie auf Protector Suite 2009Herunterladen, um sie zu erhalten.
  - **Suche nach Aktualisierungen** Sie können manuell durch Klicken auf die Schaltfläche **Jetzt nach Aktualisierung suchen** oder durch Markieren des Kontrollkästchens **Automatisch nach Aktualisierungen suchen** nach Aktualisierungen suchen, um die Statusmeldungen auf dem neuesten Stand zu halten. Bei jedem Start von Control Center wird nach neuen Aktualisierungen gesucht. >
  - Klicken Sie auf **Anwenden**, um die Änderungen zu speichern.

## 5.7. Erweiterte Einstellungen

Legen Sie erweiterte Optionen für Sicherheitsrichtlinien, biometrische Sicherheit und Leistung fest.

### So öffnen Sie die erweiterten Einstellungen:

1. Gehen Sie zur Seite
  - **Start > Programme > Protector Suite > Control Center**
  - oder klicken Sie mit der rechten Maustaste auf das Symbol in der Taskleiste und wählen Sie **Control Center starten...** aus
  - oder scannen Sie einen Finger zur Anzeige von Biomenü und wählen Sie **Control Center...** aus (überspringen Sie den nächsten Schritt).
2. Authentifizieren Sie sich (scannen Sie Ihren Finger oder geben Sie Ihr Windows-Kennwort ein) und klicken Sie auf **Senden**.
3. Gehen Sie zu **Einstellungen > Erweiterte Einstellungen**.

### 5.7.1. Richtlinien

Die Einstellungen der Richtlinien können für Administratoren und Benutzer mit eingeschränkten Rechten unterschiedlich festgelegt werden. Wählen Sie eine Richtlinie aus und klicken Sie anschließend auf **Ja** oder **Nein**, um sie zu aktivieren oder zu deaktivieren.

### Registrierung

- **Sich selbst registrieren:** Ermöglicht dem aktuell angemeldeten Benutzer, Fingerabdrücke zu registrieren.
- **Andere Benutzer registrieren:** Ermöglicht anderen Benutzern die Registrierung von Fingerabdrücken. Es können nur Benutzer mit einem gültigen Windows-Kennwort registriert werden.
- **Eigenen Passport bearbeiten:** Ermöglicht die Bearbeitung eines Fingerabdruck-Passports für den aktuell auf diesem Computer angemeldeten Benutzer, beispielsweise das Löschen von registrierten Fingerabdrücken.
- **Andere Benutzer bearbeiten:** Ermöglicht die Bearbeitung von Fingerabdruck-Passports der auf diesem Computer registrierten Benutzer, beispielsweise das Hinzufügen oder Löschen von registrierten Fingerabdrücken.
- **Eigenen Passport importieren:** Ermöglicht den Import eines Fingerabdruck-Passports für den aktuell angemeldeten Benutzer.
- **Andere Benutzer importieren:** Ermöglicht den Import eines Fingerabdruck-Passports für auf diesem Computer registrierte Benutzer.
- **Eigenen Passport exportieren:** Ermöglicht den Export eines Fingerabdruck-Passports für den aktuell angemeldeten Benutzer.
- **Andere Benutzer exportieren:** Ermöglicht den Export eines Fingerabdruck-Passports für auf diesem Computer angemeldete Benutzer.
- **Eigenen Passport löschen:** Nach der Authentifizierung kann der Fingerabdruck-Passport des aktuell angemeldeten Benutzers gelöscht werden.
- **Andere Benutzer löschen:** Ermöglicht das Löschen von Fingerabdruck-Passports der auf diesem Computer registrierten Benutzer. Vor dem Löschen der Passports ist keine Authentifizierung erforderlich.
- **Windows-Kennwort anzeigen:** Ermöglicht die Anzeige des Windows-Kennworts des Benutzers.
- **Benutzer für den Zugriff auf die Einstellungen immer überprüfen:** Der Benutzer wird stets aufgefordert, sich zu authentifizieren, wenn ein Zugriff auf die Einstellungen im Control Center erfolgt.
- **Anmeldung für Selbstregistrierung:** Anmeldung per Passwort für nicht registrierte Benutzer mit eingeschränkten Berechtigungen zulassen, wenn die Passwortanmeldung für Benutzer mit eingeschränkten Berechtigungen deaktiviert ist.

### Inspektor für die Fingerabdruckspeicherung

- **Inspektor für die Fingerabdruckspeicherung verwenden:** Ermöglicht die Verwendung des Inspektors für die Fingerabdruckspeicherung, d. h., die Benutzer können nur ihre eigenen Fingerabdrücke löschen (mit Ausnahme des letzten, da ein Fingerabdruck registriert bleiben muss).

- **Fingerabdrücke löschen:** Ermöglicht das Löschen von Fingerabdrücken von Ihrem Gerät. (Damit diese Richtlinie wirksam wird, muss die Richtlinie zur Verwendung des Inspektors für die Fingerabdruckspeicherung aktiviert sein.)
- **Nicht verwendete Fingerabdrücke löschen:** Ermöglicht das Löschen von Fingerabdrücken, die zu keinem lokal registrierten Benutzer gehören, beispielsweise aus früheren Installationen. (Damit diese Richtlinie wirksam wird, muss die Richtlinie zur Verwendung des Inspektors für die Fingerabdruckspeicherung aktiviert sein.)
- **Fingerabdrücke anderer Benutzer löschen:** Ermöglicht das Löschen von Fingerabdrücken von anderen Benutzern. Es muss jedoch mindestens ein Fingerabdruck pro Benutzer erhalten bleiben. (Die Richtlinie "Inspektor für die Fingerabdruckspeicherung verwenden" muss aktiviert sein, damit diese Richtlinie gültig ist.)

### Sicherheit bei Inbetriebnahme

- **Fingerabdrücke zu Sicherheit bei Inbetriebnahme hinzufügen:** Ermöglicht das Hinzufügen von Fingerabdrücken zur Sicherheit bei Inbetriebnahme während der Registrierung. Falls diese Option deaktiviert ist, können registrierte Fingerabdrücke für Sicherheit bei Inbetriebnahme nicht verwendet werden.

#### 5.7.2. Biometrische Einstellungen

Protector Suite 2009 verfügt über zwei Sicherheitsebenen. Durch Auswahl einer Sicherheitsebene wird die Genauigkeit festgelegt, mit der ein gescannter Fingerabdruck mit den registrierten Mustern übereinstimmen muss.

- **Bequeme Stufe** Die Standardstufe für die biometrische Verarbeitung, die zu einem ausgewogenen Verhältnis zwischen Sicherheit und Bequemlichkeit führt.
- **Sichere Stufe** Verwenden Sie diese Einstellung, wenn Sicherheit oberstes Gebot ist. Sie bietet höchste Sicherheit, der Fingerabdruck muss jedoch perfekt mit dem registrierten Muster übereinstimmen. Dies kann zu wiederholten fehlgeschlagenen Authentifizierungsversuchen von autorisierten Benutzern führen.

#### 5.7.3. Sensorkalibrierung (optional)

Mit dieser Funktion können Sie Ihren Fingerabdrucksensor kalibrieren. Verwenden Sie sie, wenn Sie Schwierigkeiten mit dem Scannen Ihres Fingers haben. Ihre registrierten Fingerabdruckmuster oder die Anwendungsdaten werden davon nicht betroffen.



### Wichtig

Während der Kalibrierung darf der Sensor nicht berührt werden.

Wenn die Schaltfläche **Sensor kalibrieren...** von Ihrem Sensor unterstützt wird, wird hiermit das Kalibrier-Dialogfeld geöffnet. Klicken Sie auf die Schaltfläche **Kalibrieren** und warten Sie, bis die Kalibrierung abgeschlossen ist. Die Kalibrierung kann durchgeführt werden, wenn der Sensor nicht einwandfrei funktioniert.

#### 5.7.4. Trusted Platform Module (TPM) (Optional)

Diese Seite wird angezeigt, wenn eine TPM-Anwendung eines anderen Anbieters erkannt wird. Die TPM-Initialisierung ermöglicht die Verwendung des TPM-Sicherheitsmoduls von der Funktion mit mehreren Faktoren. Unter Mehrere Faktoren finden Sie weitere Informationen zu den Methoden mit mehreren Faktoren.

## So initialisieren Sie das TPM-Modul:

1. Gehen Sie zur Seite
  - **Start > Programme > Protector Suite > Control Center**
  - oder klicken Sie mit der rechten Maustaste auf das Symbol in der Taskleiste und wählen Sie **Control Center starten...** aus
  - oder scannen Sie einen Finger zur Anzeige von Biomenü und wählen Sie **Control Center...** aus (überspringen Sie den nächsten Schritt).
2. Authentifizieren Sie sich (scannen Sie Ihren Finger oder geben Sie Ihr Windows-Kennwort ein) und klicken Sie auf **Senden**.
3. Gehen Sie zu **Einstellungen > Erweiterte Einstellungen > TPM**.
4. Klicken Sie auf die Schaltfläche **Initialisieren**.
5. Es wird ein Dialogfeld angezeigt, in dem Sie darüber informiert werden, ob der Vorgang erfolgreich war.
6. Klicken Sie auf **OK**.

# Kapitel 6. Weitere Tools

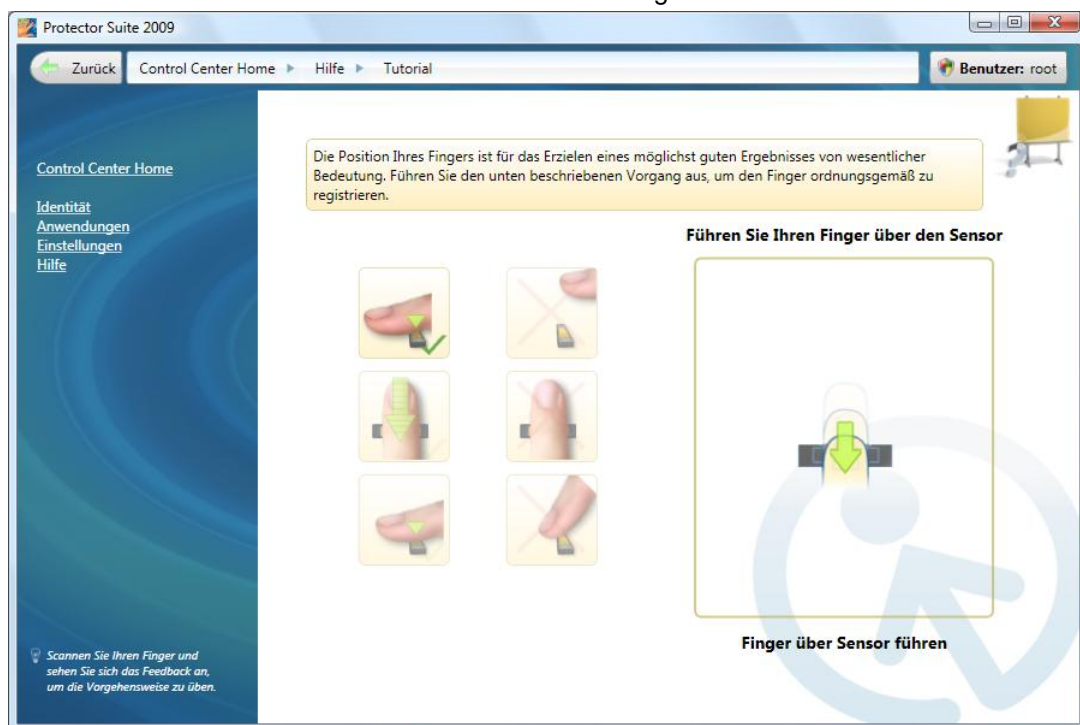
In diesem Abschnitt sind weitere Tools beschrieben, die Ihnen bei Ihrer Arbeit mit Protector Suite 2009 helfen können, z. B. Lernprogramm für Fingerabdrücke .

## 6.1. Lernprogramm für Fingerabdrücke

Es wird dringend empfohlen, das Fingerabdruck-Lernprogramm durchzuarbeiten. Das Lernprogramm enthält kurze Animationen, die das richtige und falsche Scannen von Fingerabdrücken demonstrieren. Sie haben die Möglichkeit, das Erstellen von Fingerabdruckmustern zu üben.

### So führen Sie das Lernprogramm aus:

1. Gehen Sie zur Seite
  - **Start > Programme > Protector Suite > Control Center**
  - oder klicken Sie mit der rechten Maustaste auf das Symbol in der Taskleiste und wählen Sie **Control Center starten...** aus
  - oder scannen Sie einen Finger zur Anzeige von Biomenü und wählen Sie **Control Center...** aus (überspringen Sie den nächsten Schritt).
2. Klicken Sie auf den Link **Lernprogramm** oder authentifizieren Sie sich (scannen Sie Ihren Finger), klicken Sie auf **Senden** und gehen Sie zu **Hilfe > Lernprogramm**.
3. Anschließend können Sie Animationen dazu ansehen, wie Sie Ihre Fingerabdrücke richtig scannen. Auf der rechten Seite können Sie das Fahren mit dem Finger über den Sensor üben.



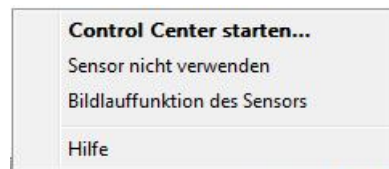
4. So scannen Sie Ihre Fingerabdrücke richtig:



- Positionieren Sie das letzte Fingergelenk über der Mitte des Sensors.
- Legen Sie den Finger flach auf den Sensor.
- Heben Sie Ihren Finger nicht an, während Sie ihn über den Sensor bewegen.
- Achten Sie darauf, am Ende der Bewegung den Finger nicht zur Seite zu führen.
- Üben Sie das Erstellen von Mustern Ihres Fingerabdrucks.

## 6.2. Taskleistensymbol

Das Symbol Protector Suite 2009 in der Taskleiste zeigt an, dass das Programm ausgeführt wird, und bietet Zugriff auf Funktionen, die nicht der Authentifizierung per Fingerabdruck bedürfen. Klicken Sie mit der rechten Maustaste auf das Symbol, um das Menü anzuzeigen:



### Elemente unter dem Taskleistensymbol:

- **Control Center starten...** Hiermit wird das Haupt-Dialogfeld von Protector Suite 2009 gestartet. Hierin können Sie die meisten Funktionen und Anwendungen verwalten und die Softwareeinstellungen ändern.
- **Sensor nicht verwenden/Sensor verwenden** Hiermit können Sie Ihr Fingerabdruckgerät zeitweise von Protector Suite 2009 abkoppeln, um es für eine andere Anwendung zu verwenden. Mit diesem Befehl wird das Gerät für die aktuelle Benutzersitzung getrennt. (Das Gerät kann immer nur jeweils von einer Anwendung verwendet werden.)
- **Bildlauffunktion des Sensors** Wenn die Funktion "Sensor-Bildlauf" aktiviert ist, ändert sich die Darstellung des Taskleistensymbols, um anzuzeigen, dass die Bildlauffunktion aktiviert ist. Die Abkürzungstaste für Bildlaufumschaltung ist nach der Installation von Protector Suite 2009 nicht standardmäßig definiert und muss in den Einstellungen von Bildlauf eingerichtet werden. Durch Entfernen der Markierung wird der Bildlauf deaktiviert.
- **Hilfe** Hiermit wird die vollständige Hilfe zu Protector Suite 2009 angezeigt. Zur Anzeige der kontextabhängigen Hilfe zu einer bestimmten Seite drücken Sie auf der Seite, zu der Sie Hilfe benötigen, die Taste F1.



### Wichtig

Wenn Sie die Option **Sensor nicht verwenden** wählen, wird keine Authentifizierung per Fingerabdruck durchgeführt. Diese Funktion gilt nur für fortgeschrittene Benutzer wie z. B. Entwickler anderer biometrischer Anwendungen.

## 6.3. Verwendung der Hilfe

Protector Suite 2009 enthält ein HTML-basiertes Hilfesystem.



## Tipp

Sie können auch mit der rechten Maustaste auf das Taskleistensymbol klicken und **Hilfe** auswählen oder einen Finger zur Anzeige von Biomenü scannen und anschließend **Hilfe** auswählen.

### So zeigen Sie die kontextabhängige Hilfe an:

- Drücken Sie auf der Seite, zu der Sie Hilfe benötigen, die Taste F1.
- 1. Gehen Sie zu **Start > Programme > Protector Suite > Control Center**
- 2. Klicken Sie auf den Link **Hilfe** oder authentifizieren Sie sich (scannen Sie Ihren Finger oder geben Sie Ihr Kennwort ein), klicken Sie auf **Senden** und gehen Sie zu **Hilfe > Hilfe**.

## 6.4. Einführung Bildschirm

Der Einführungsbildschirm wird angezeigt, wenn Sie den Sensor berühren und noch keine Fingerabdrücke registriert wurden. Er enthält einen Link zur Protector Suite 2009 Produkttour und zur Registrierung mit Fingerabdruck.

### So greifen Sie zu einem späteren Zeitpunkt auf die Produkttour zu:

- Gehen Sie zur Seite
  - **Start > Programme > Protector Suite > Control Center**
  - oder klicken Sie mit der rechten Maustaste auf das Symbol in der Taskleiste und wählen Sie **Control Center starten...** aus
  - oder scannen Sie einen Finger zur Anzeige von Biomenü und wählen Sie **Control Center...** aus (überspringen Sie den nächsten Schritt).
- Authentifizieren Sie sich (scannen Sie Ihren Finger oder geben Sie Ihr Windows-Kennwort ein) und klicken Sie auf **Senden**.
- Gehen Sie zu **Hilfe > Produkttour**.

## 6.5. Fingerabdrucksensor – Informationsfenster

Das Informationsfenster für den Fingerabdrucksensor enthält Informationen über Ihren Sensor und ein Testfenster für das Scannen von Fingerabdrücken. Sie können dieses Dialogfenster verwenden, um im Falle eines Hardware-Problems Details über Ihren Sensor zu erhalten, die Sie für die Kommunikation mit dem technischen Support benötigen usw.

### So zeigen Sie das Informationsfenster für den Fingerabdrucksensor an::

1. Wählen Sie **Start > Systemsteuerung**.
2. Klicken Sie auf **Fingerabdrucksensor**. Das Dialogfeld zum Informationsfenster für den Fingerabdrucksensor wird angezeigt
  - Durch Klicken auf die Registerkarte **Version** werden Informationen zu Ihrem Sensor wie Gerätetyp, Name, Version usw. angezeigt. Zum Exportieren der Informationen in eine Textdatei klicken Sie auf **Speichern** und wählen einen Speicherort für die Datei aus (standardmäßig ist dies `FingerprintSensorVersion.txt`).

- Durch Klicken auf die Registerkarte **Fingertest** werden bei Ihrem Versuch, einen Finger zu scannen, Testbilder angezeigt.
3. Durch Klicken auf **Schließen** wird das Dialogfeld geschlossen.

## 6.6. Verwalten anderer Benutzer

Als Administrator können Sie andere Benutzer in Protector Suite 2009 verwalten. Sie können neue Benutzer einrichten oder löschen sowie Benutzerdaten löschen, importieren oder exportieren.

### So verwalten Sie andere Benutzer:

1. Gehen Sie zur Seite
  - **Start > Programme > Protector Suite > Control Center**
  - oder klicken Sie mit der rechten Maustaste auf das Symbol in der Taskleiste und wählen Sie **Control Center starten...** aus
  - oder scannen Sie einen Finger zur Anzeige von Biomenü und wählen Sie **Control Center...** aus (überspringen Sie den nächsten Schritt).
2. Authentifizieren Sie sich (scannen Sie Ihren Finger oder geben Sie Ihr Windows-Kennwort ein) und klicken Sie auf **Senden**.
3. Gehen Sie zu **Identität** und klicken Sie auf den Link **Andere Benutzer verwalten....**  
  
ODER  
  
Klicken Sie auf die Benutzerschaltfläche neben der Navigationsleiste.
4. Wählen Sie mithilfe der Schaltflächen im Menü einen Benutzer und anschließend eine Aktion aus.